

消防年報

令和 6 年刊行



南宗谷消防組合

は し が き

- 1 この消防年報は、南宗谷消防組合における消防力の現況と、令和5年中の業務の概要について収録したもので、将来の消防体制の整備充実並びに行政政策の指針として活用するとともに、広く消防行政の実態を紹介するために編集したものであります。
- 2 諸統計のうち、火災概況・救急業務については、令和5年12月31日現在及び令和6年8月1日現在、予防行政は、令和5年12月31日現在及び令和6年3月31日現在、消防の沿革・消防力の現況は、令和6年4月1日現在で収録したものであります。
- 3 この年報が、地域住民の消防行政への関心を高めるために役立ち、火災の無い明るく住みよい街を築くために、その理解と協力を得ることができれば幸いです。

令和6年8月

南宗谷消防組合消防本部

目 次

消防の沿革

沿革	1 ~ 2 2
----	---------

消防力の現況

組合管轄区域図	2 3
組合機構図	2 4
面積・人口・世帯数	2 5
管内町勢と消防現勢との比較	2 5
構成町一般会計予算	2 6
消防組合会計予算（ 1 ）歳入	2 6
消防組合会計予算（ 2 ）歳出	2 7
消防組合会計予算（ 3 ）性質別歳出内訳	2 7
職員階級別配置状況	2 8
職員階級別勤続年数	2 8
職員階級別年齢	2 9
職員消防学校等派遣状況	2 9
救急救命士養成派遣状況	2 9
職員消防大学校派遣状況	2 9
職員資格取得状況	3 0
団員年報酬・費用弁償	3 1
団員階級別配置状況	3 1
団員階級別勤続年数	3 2
団員階級別年齢	3 3
団員階級別職業	3 4
所属別通信施設数	3 5
施設設置状況	3 6
消防自動車等配置状況	3 7
消防ポンプ自動車等現有状況	3 8
消防用機（器）材保有状況	3 9
消防水利現有状況	4 0

予 防 行 政

建築物確認同意・通知処理状況（その１）	4 1
建築物確認同意・通知処理状況（その２）	4 2
指定防火対象物数及び査察実施状況	4 3
法令・条例に基づく各種届出処理状況	4 4
危険物製造所等町別設置状況及び査察実施状況	4 5
LPガス施設町別設置状況	4 5
危険物業務処理状況	4 6
民間防火団体調べ	4 7

火 災 概 況

町別火災発生状況	4 8
月別火災発生状況	4 9
曜日別火災発生状況	4 9
時間別火災発生状況	5 0
用途別火災発生状況	5 0
原因別火災発生状況	5 1
過去 5 ヶ年の火災発生状況	5 2

救 急 業 務

月別救急出動状況	5 3
搬送人員年齢・性別状況	5 4
救急活動一覧表	5 5
曜日別出場件数・搬送人員状況	5 5
転院搬送状況	5 6
A E D 設置公表施設状況	5 6
過去 5 ヶ年の救急業務の推移	5 7

警 防 業 務

火災出動状況	5 8
救助出動状況	5 9
警戒出動状況	5 9
北海道広域消防相互応援協定に基づく出動状況	5 9

消防の沿革

年 月	主 な 出 来 事
昭和48年 4月	<p>枝幸町、浜頓別町、中頓別町、歌登町 4 町により南宗谷消防組合設立</p> <p>管 理 者 枝 幸 町 長 佐 藤 健 三 氏</p> <p>副管理者 枝 幸 町 助 役 滝 本 顕 一 氏</p> <p>収 入 役 枝 幸 町 収 入 役 成 田 利 男 氏</p> <p>議 会 構 成 町 各 3 名 計 12 名</p> <p>議 長 浜 頓 別 町 長 坂 下 堯 氏</p> <p>副 議 長 中 頓 別 町 長 朝 日 春 吉 氏</p> <p>監 査 委 員 枝 幸 町 監 査 委 員 伊 藤 忠 勝 氏 (識 見 者)</p> <p>監 査 委 員 歌 登 町 監 査 委 員 吉 田 富 男 氏 (議 会 選 出)</p> <p>消 防 長 枝 幸 町 消 防 署 長 吉 田 幸 雄 氏</p> <p>組 織 1 本 部、1 署、3 支 署、4 消 防 団</p> <p>消防本部 8 名、枝幸消防署 14 名、浜頓別支署 7 名 中頓別支署 7 名、歌登支署 4 名、消防団 492 名</p>
7月	<p>消防指令車 1 台購入、消防本部に配置</p> <p>稚内地区消防事務組合と消防相互応援協定を締結</p>
8月	<p>消防指令車 1 台購入、歌登支署に配置</p> <p>小型動力ポンプ付積載車 2 台購入、枝幸消防団に配置</p>
9月	<p>消防本部 庁舎新築</p> <p>小型動力ポンプ 1 台購入、中頓別消防団に配置</p>
11月	<p>元枝幸消防団長 佐賀勝之助氏 叙勲 勲六等瑞宝章</p> <p>上川北部消防事務組合と消防相互応援協定を締結</p>
12月	<p>小型動力ポンプ付積載車 2 台購入、浜頓別消防団に配置</p> <p>歌登支署 職員 1 名増員 (5 名)</p> <p>中頓別支署 庁舎増築</p> <p>消防無線電話設置</p> <p>枝幸消防署 (基地局 1 ・ 移動局 6)</p> <p>中頓別支署 (基地局 1 ・ 移動局 1)</p> <p>歌 登 支 署 (基地局 1 ・ 移動局 1)</p>
昭和49年 4月	<p>枝幸消防署 職員 3 名増員 (17 名)</p> <p>歌登支署 職員 1 名増員 (6 名)</p>
8月	<p>中頓別町市街地 防火水槽 1 基、消火栓 2 基設置</p> <p>歌登支署職員 2 名増員 (8 名)</p> <p>消防指令車 1 台購入、枝幸消防署に配置</p> <p>枝幸消防署 消防吏員待機宿舍新築 (1 棟 1 戸)</p>
10月	<p>消防指令車 2 台購入、浜頓別支署、中頓別支署に配置</p>
11月	<p>水槽付消防ポンプ自動車 1 台購入、歌登支署に配置</p> <p>消防ポンプ自動車 1 台購入、中頓別支署に配置</p> <p>小型動力ポンプ 1 台購入、中頓別消防団に配置</p> <p>歌登支署 庁舎新築</p> <p>元枝幸消防団団員 佐藤竹雄氏 叙勲 勲七等瑞宝章</p>

年 月	主 な 出 来 事
昭和49年12月	枝幸消防署 消防無線電話（移動局1・携帯局2） 浜頓別町市街地 防火水槽2基設置
昭和50年5月	副議長 吉田富男氏就任 議会選出監査委員 吉田富雄氏退任 議会選出監査委員 沢野清一氏就任 副管理者 滝本顕一氏退任（副管理者空席）
6月	枝幸消防団に第7分団を設置
8月	枝幸消防署 消防無線電話（携帯局1） 小型動力ポンプ付積載車1台購入、枝幸消防団に配置
9月	中頓別支署 消防無線電話（移動局1） 北海道農協共済連より救急自動車1台寄贈、中頓別支署に配置 小型動力ポンプ付積載車1台購入、中頓別消防団に配置
11月	紋別地区消防組合と消防相互応援協定を締結 中頓別支署 庁舎増築 浜頓別町市街地 消火栓1基設置
昭和51年1月	浜頓別支署 消防無線電話設置（基地局1・移動局1）
4月	枝幸消防署職員1名増員（18名）
6月	中頓別支署 消防無線電話（携帯局1）
8月	中頓別町市街地 防火水槽1基設置 歌登町市街地 防火水槽1基設置 小型動力ポンプ付積載車1台購入、中頓別消防団に配置
9月	枝幸消防署 消防吏員待機宿舍新築（2棟4戸）
10月	枝幸町市街地 防火水槽1基、消火栓1基、徳志別地区 消火栓1基設置
11月	歌登支署 消防無線電話（移動局1）
昭和52年3月	浜頓別支署 消防無線電話（携帯局2） 枝幸町市街地 消火栓1基、音標地区 消火栓3基設置
4月	歌登支署職員1名増員（9名）
8月	小型動力ポンプ付積載車1台購入、歌登消防団に配置
9月	浜頓別町市街地 防火水槽1基設置 浜頓別消防団第3分団 車庫新築 消防ポンプ自動車1台購入、中頓別消防団に配置
10月	枝幸消防団第6分団 詰所新築 歌登町市街地 防火水槽2基設置
11月	歌登支署 消防無線電話（移動局1・携帯局2） 中頓別町市街地 防火水槽1基、小頓別地区 防火水槽1基設置
昭和53年3月	浜頓別支署 消防無線電話（携帯局2）
4月	中頓別支署職員1名増員（8名） 歌登支署職員1名増員（10名） 副管理者 収入役 成田利男氏就任（枝幸町収入役空席） 枝幸町市街地 防火水槽1基設置

年 月	主 な 出 来 事
昭和53年 8月	中頓別町市街地 防火水槽 1 基設置 歌登町市街地 防火水槽 1 基設置
9月	浜頓別町市街地 防火水槽 1 基設置
11月	枝幸町市街地 防火水槽 1 基、消火栓 1 基設置 元浜頓別消防団分団長 高島種一氏 叙勲 勲七等瑞宝章 浜頓別支署 事務室・車庫改築 歌登支署 消防吏員待機宿舍新築（1 棟 4 戸） 浜頓別支署 消防無線電話（移動局 1）
12月	公平委員 佐賀繁郎氏、菅 蔵吉氏、鈴木俊雄氏就任 浜頓別支署 職員 2 名増員（9 名）
昭和54年 1月	副管理者 成田利男氏退任（副管理者空席）
4月	元浜頓別消防団分団長 三浦四郎氏 叙勲 勲七等瑞宝章 歌登支署職員 1 名増員（11 名）
5月	消防長 吉田幸雄氏退任（消防長空席） 議会選出監査委員 沢野清一氏退任 議会選出監査委員 宮崎作治氏就任
6月	管理者 佐藤健三氏退任 管理者 三浦 進氏就任（枝幸町長）
7月	消防長 吉田晴雄氏就任 小型動力ポンプ 1 台購入、中頓別消防団に配置
8月	消防ポンプ自動車 C D 型 1 台購入、歌登消防団に配置 歌登町市街地 防火水槽 1 基設置 中頓別町市街地 防火水槽 1 基設置
9月	消防ポンプ自動車 B D 型 1 台購入、中頓別消防団に配置
10月	歌登支署 消防無線電話（移動局 1）
11月	中頓別支署 消防吏員待機宿舍新築（1 棟 2 戸） 屈折はしご付消防ポンプ自動車 15m 級 1 台購入、枝幸消防署に配置 枝幸消防署 消防無線電話（移動局 1） 日本損害保険協会より救急自動車 1 台寄贈、浜頓別支署に配置
12月	副管理者 滝本幸雄氏就任（枝幸町助役） 収入役 武田正一氏就任（枝幸町収入役）
昭和55年 4月	歌登支署職員 1 名増員（12 名）
7月	歌登町志美宇丹地区 防火水槽 1 基設置
9月	小型動力ポンプ付積載車 1 台購入、枝幸消防団第 3 分団に配置 枝幸町市街地 防火水槽 1 基設置 浜頓別町市街地 防火水槽 1 基設置 消防ポンプ自動車 C D 型 1 台購入、中頓別消防団小頓別分団に配置
10月	小型動力ポンプ付水槽車 1 台購入、浜頓別支署に配置 中頓別支署 消防吏員待機宿舍新築（1 棟 2 戸） 中頓別消防団敏音知分団 車庫新築

年 月	主 な 出 来 事
昭和55年11月	枝幸町市街地 消火栓 2 基設置 枝幸消防団第 3 分団、第 7 分団詰所新築 浜頓別支署 消防無線電話（移動局 3） 歌登支署 消防無線電話（移動局 2） 元中頓別消防団分団長 村越正雄氏 叙勲 勲六等瑞宝章 中頓別町市街地 防火水槽 1 基、小頓別地区 防火水槽 1 基設置
昭和56年 1 月	日本損害保険協会より救急自動車 1 台寄贈、歌登支署に配置
4 月	歌登支署職員 1 名増員（13 名）
6 月	識見者監査委員 伊藤忠雄氏退任 識見者監査委員 日角光男氏就任
8 月	枝幸消防団第 3 分団岡島班 詰所新築、サイレン塔設置 枝幸町市街地 防火水槽 1 基、消火栓 2 基設置 中頓別町小頓別地区 防火水槽 1 基設置 小型動力ポンプ付積載車 1 台購入、中頓別消防団第 1 分団に設置 歌登町中央地区 防火水槽 1 基、毛登別地区 防火水槽 1 基設置
9 月	消防ポンプ自動車 C D 型 1 台購入、枝幸消防団第 1 分団に配置 枝幸消防署 消防無線電話（移動局 1） 浜頓別消防団第 2 分団・第 3 分団 消防無線電話（移動局 2） 歌登支署 消防吏員待機宿舍新築（1 棟 2 戸） 消防ポンプ自動車 B D 型 1 台購入、浜頓別消防団第 2 分団に配置 中頓別町市街地 消火栓 5 基設置
11 月	日本損害保険協会より救急自動車 1 台寄贈、枝幸消防署に配置
昭和57年 5 月	消防指令車 1 台購入 歌登支署に配置
6 月	枝幸町市街地 消火栓 2 基設置 枝幸消防署 消防無線電話（携帯局 5）
7 月	中頓別町市街地 防火水槽 1 基設置 南宗谷消防組合規約改正により副管理者 浜頓別町長 石田 孝氏、 中頓別町長 谷野文衛氏、歌登町長 合田英雄氏就任 消防指令車 1 台購入、枝幸消防署に配置
8 月	元枝幸消防団長 故 中野文蔵氏 叙勲 勲六等単光旭日章 枝幸町市街地 防火水槽 1 基設置 歌登町市街地 防火水槽 1 基設置
9 月	南宗谷消防組合規約改正により浜頓別町、中頓別町、歌登町議会議員各 1 名消 防組合議会議員に選出 議長 田部敏雄氏、副議長 沢野清一氏就任 枝幸町音標地区 防火水槽 1 基設置 枝幸消防署 消防吏員待機宿舍新築（1 棟 2 戸）
10 月	議員 徳保喜三郎氏逝去により岩谷隆一氏組合議会議員に選出
12 月	公平委員 佐賀繁郎氏、菅 蔵吉氏、鈴木俊雄氏再任 中頓別町市街地 防火水槽 1 基設置

年 月	主 な 出 来 事
昭和58年 1月	副管理者 滝本幸雄氏退任（枝幸町 副管理者空席）
2月	消防長 吉田晴雄氏退任 消防長 中山善隆氏就任
4月	元歌登消防団長 高瀬一政氏 叙勲 勲六等瑞宝章 中頓別支署職員 1名増員（9名）
6月	議長 吉田富男氏、副議長 山田 香氏就任 議会選出監査委員 宮崎作治氏退任 議会選出監査委員 山本得恵氏就任
7月	消防指令車 1台購入、浜頓別支署に配置 枝幸町市街地 消火栓 2基設置 消防指令車 1台購入、中頓別支署に配置
8月	歌登町市街地 消火栓 1基設置 中頓別町市街地 防火水槽 1基設置 枝幸町山白地区 防火水槽 1基設置 消防ポンプ自動車 B D 型 1台購入、浜頓別消防団第3分団に配置 公平委員 鈴木俊雄氏退任 公平委員 富澤 英氏就任
10月	中頓別町市街地 消火栓 1基設置
12月	枝幸消防団第1分団問牧班 詰所新築、サイレン塔設置
昭和59年 3月	歌登地区 遠隔サイレン吹鳴装置設置 歌登町市街地 子局 2、本幌別地区 子局 1、志美宇丹地区 子局 1 歌登町市街地 消火栓 4基設置、志美宇丹地区 消火栓 3基設置
4月	収入役職務代理者 三国孝夫氏就任
5月	中頓別支署 庁舎新築
6月	中頓別町上頓別地区 消火栓 1基設置
7月	日本赤十字社北海道支部より救急自動車 1台寄贈、中頓別支署に配置 枝幸町市街地 消火栓 2基設置
8月	小型動力ポンプ付積載車 1台購入、枝幸消防団第1分団問牧班に配置 歌登町志美宇丹地区 防火水槽 1基設置 枝幸町風烈布地区 防火水槽 1基設置
10月	枝幸消防団第1分団問牧班 消防無線電話（携帯局 2） 消防ポンプ自動車 C D 型 1台購入、浜頓別消防団第1分団に配置 浜頓別消防団第1分団 消防無線電話（移動局 1） 浜頓別町市街地 消火栓 1基、頓別地区 消火栓 2基設置 歌登支署 庁舎改築
11月	中頓別町小頓別地区 防火水槽 1基設置
12月	公平委員 佐賀繁郎氏退任 公平委員 高田英二氏選出
昭和60年 3月	公平委員 富澤 英氏退任
6月	公平委員 池野昭二氏選出

年 月	主 な 出 来 事
昭和60年 6月	識見者監査委員 日角光男氏再任 枝幸保育所、音標保育所、中頓別幼稚園に幼年消防クラブ設立
7月	枝幸消防団第5分団 詰所新築 枝幸町市街地 消火栓1基設置 浜頓別町市街地 消火栓2基設置 中頓別消防団長 大畑健一氏退任
8月	中頓別消防団長職務代理者 副団長 福永 忠氏就任 枝幸町市街地 消火栓1基設置
9月	中頓別消防団長職務代理者 副団長 福永 忠氏退任 中頓別消防団長 石井國好氏就任 小型動力ポンプ付積載車1台購入、歌登消防団第2分団に配置 歌登町市街地 防火水槽1基設置 枝幸町岡島地区 防火水槽1基設置 小型動力ポンプ付積載車2台購入、枝幸消防団第4分団、第5分団に配置 元中頓別消防団長 大畑健一氏 叙勲 勲五等瑞宝章
10月	中頓別支署 消防無線電話（携帯局2）
12月	枝幸消防団第3分団岡島班 消防無線電話（携帯局2） 浜頓別消防団第3分団 詰所新築、遠隔サイレン吹鳴装置設置 中頓別市街地 消火栓1基設置 歌登消防団第3分団 詰所新築
昭和61年 1月	枝幸町徳志別婦人防火クラブ設立
4月	収入役職務代理者 三国孝夫氏退任 副管理者 長岡義則氏就任（枝幸町助役） 収入役 川口政一氏就任（枝幸町収入役）
5月	歌登町幼稚園幼年消防クラブ設立
6月	南宗谷危険物安全協会設立
7月	枝幸町市街地 消火栓2基設置
8月	浜頓別町市街地 消火栓2基設置、頓別地区 消火栓1基設置 水槽付消防ポンプ自動車1台購入、中頓別支署に配置
9月	小型動力ポンプ付積載車1台購入、枝幸消防団第6分団に配置 枝幸町問牧地区 防火水槽1基設置 南宗谷幼年少年婦人防火委員会設立
11月	中頓別市街地 消火栓1基設置 水槽付消防ポンプ自動車1台購入、枝幸消防署に配置
12月	公平委員 高田英二氏、菅 蔵吉氏、池野昭二氏再任
昭和62年 3月	消防長 中山善隆氏退任 消防長事務取扱 長岡義則氏兼務
4月	消防長事務取扱 長岡義則氏退任 議会選出監査委員 山本得恵氏退任 副管理者 谷野文衛氏退任

年 月	主 な 出 来 事
昭和62年 5月	副管理者 山上 登氏就任（中頓別町長） 消防長 三国孝夫氏就任 議長 山田 香氏、副議長 大西 博氏就任 識見者監査委員 日角光男氏退任
6月	議会選出監査委員 澤田孫八氏就任
7月	識見者監査委員 佐賀繁郎氏就任 志美宇丹保育所幼年消防クラブ設立
8月	枝幸町市街地 消火栓 2基設置 日本損害保険協会：水槽付消防ポンプ自動車 1台寄贈、枝幸消防署に配置
9月	副管理者 石田 孝氏退任 副管理者 杉田 孝氏就任（浜頓別町長） 歌登町市街地 防火水槽 1基設置
10月	枝幸消防団第2分団 詰所新築、サイレン塔設置
11月	中頓別町市街地 消火栓 8基設置
12月	消防ポンプ自動車 B S 型 1台購入、歌登消防団第1分団に配置
昭和63年 6月	元浜頓別消防団副団長 大谷春義氏 叙勲 勲六等単光旭日章
9月	小型動力ポンプ付積載車 1台購入、中頓別支署に配置
10月	元中頓別消防団分団長 野村朴秋氏 叙勲 勲六等瑞宝章 南宗谷消防組合消防庁舎新築（消防本部、コミュニティ消防センター）
11月	浜頓別消防団第2分団詰所コミュニティ消防センター新築、遠隔サイレン吹鳴装置設置 浜頓別町市街地 消火栓 2基設置 中頓別町敏音知地区 消防無線中継装置設置 中頓別市街地、敏音知地区、松音知地区 消火栓計 8基設置 歌登支署 消防機材倉庫増築
12月	枝幸消防署 庁舎増築 市街地 遠隔サイレン吹鳴装置設置（親局 1・子局 4）
平成元年 3月	消防長 三国孝夫氏退任 枝幸消防団長 高木利治氏退任 浜頓別消防団長 福永 昇氏退任 歌登消防団長 木村一男氏退任
4月	消防長 斎藤年正氏就任 浜頓別支署職員 1名増員（10名） 枝幸消防団長 井上寅雄氏就任 浜頓別消防団長 曾根田良一氏就任 歌登消防団長 清水亮二氏就任
7月	日本赤十字社北海道支部より救急自動車 1台寄贈、枝幸消防署に配置
9月	浜頓別町市街地 消火栓 1基、斜内地区 消火栓 1基設置
10月	枝幸町目梨泊、問牧、岡島、徳志別、山臼、乙忠部、風烈布、音標地区 遠隔サイレン吹鳴装置設置（子局 8）

年 月	主 な 出 来 事
平成元年11月	小型動力ポンプ付積載車1台購入、枝幸消防団第3分団に配置 枝幸消防団第3分団 消防無線電話(移動局1) 元歌登消防団長 木村一男氏 叙勲 勲五等瑞宝章
12月	歌登町本幌別地区 防火水槽1基設置
平成2年3月	消防長 斎藤年正氏退任
4月	消防長 松村裕之氏就任 中頓別支署職員1名増員(10名)
5月	元中頓別消防団部長 西村定治氏 叙勲 勲六等瑞宝章 中頓別支署 消防無線電話(携帯局1)
10月	枝幸町目梨泊地区 消火栓1基設置 浜頓別町市街地 消火栓2基、安別地区 消火栓1基設置
11月	元枝幸消防団分団長 福井良一氏 叙勲 勲七等青色桐葉章
12月	小型動力ポンプ付積載車2台購入、枝幸消防団第2分団、浜頓別消防団第3分団に配置 枝幸消防署 消防無線電話(移動局1) 公平委員 高田英二氏、菅 蔵吉氏、池野昭二氏再任
平成3年2月	北海道広域消防相互応援協定制定、協定書及び覚書調印(72本部)
3月	稚内地区消防事務組合、上川北部消防事務組合、紋別地区消防組合と締結の消防相互応援協定を廃止 小型動力ポンプ付水槽車1台購入、歌登支署に配置 歌登支署 消防無線電話(移動局1)
5月	管理者 三浦 進氏退任 管理者 畠山 茂氏就任(枝幸町長) 副管理者 長岡義則氏退任(枝幸町・副管理者空席) 収入役 川口政一氏退任(収入役空席) 収入役職務代理者 高見佳明氏就任(枝幸町出納室長) 議長 大西 博氏、副議長 澤田孫八氏就任 議会選出監査委員 澤田孫八氏退任 議会選出監査委員 牧野六郎氏就任
6月	消防長 松村裕之氏退任 副管理者 松村裕之氏就任(枝幸町助役) 収入役 山崎利之氏就任(枝幸町収入役)
7月	消防長 宮下英郎氏就任 識見者監査委員 佐賀繁郎氏再任 中頓別消防団 北海道消防操法訓練大会(小型ポンプ操法)優勝
9月	副管理者 杉田 孝氏退任 副管理者 市川 昇氏就任(浜頓別町長) 枝幸町市街地 消火栓1基、ウエンナイ地区 消火栓1基設置 浜頓別消防団第2分団詰所 環境整備事業実施
10月	枝幸消防団第7分団 サイレン塔設置

年 月	主 な 出 来 事
平成 3 年 11 月	浜頓別町市街地 消火栓 1 基、豊牛地区 消火栓 1 基設置 日本赤十字社北海道支部より救急自動車 1 台寄贈、浜頓別支署に配置 浜頓別支署 消防無線電話（移動局 1） 小型動力ポンプ付積載車 1 台購入、浜頓別消防団第 2 分団に配置
12 月	枝幸町市街地 遠隔サイレン吹鳴装置設置（子局 1） 小型動力ポンプ付積載車 1 台購入、枝幸消防団第 7 分団に配置 中頓別消防団小頓別分団 機械器具格納庫新築
平成 4 年 3 月	枝幸町問牧地区 防火水槽 1 基設置
4 月	枝幸消防署職員 2 名増員（20 名） 浜頓別支署職員 1 名増員（11 名）
7 月	消防指令車（4WD）1 台購入、枝幸消防署に配置 枝幸消防署 消防無線電話（移動局 1） 議会選出監査委員 牧野六郎氏退任
8 月	枝幸町乙忠部地区 消火栓 1 基、風烈布地区 消火栓 1 基設置
9 月	浜頓別町豊浜地区 消火栓 1 基設置 枝幸消防団第 3 分団 サイレン塔設置 中頓別支署職員 1 名減員（9 名）
10 月	議会選出監査委員 鈴枝昭二氏就任 枝幸町徳志別地区 防火水槽 1 基設置 中頓別町小頓別、敏音知地区遠隔サイレン吹鳴装置設置（親局 1・子局 2） 小型動力ポンプ付積載車 1 台購入、歌登消防団第 3 分団に配置 歌登消防団第 3 分団 消防無線電話（移動局 1）
11 月	小型ポンプ付水槽車 1 台購入、枝幸消防署に配置 枝幸消防署 消防無線電話（移動局 1）
12 月	南宗谷消防組合職員定数条例改正（66 名）
平成 5 年 3 月	枝幸消防団長 井上寅雄氏退任 中頓別消防団長 石井國好氏退任
4 月	枝幸消防団長 中川雅之氏就任 中頓別消防団長 福永 忠氏就任 中頓別支署 職員 3 名増員（12 名） 元中頓別消防団長 石井國好氏 叙勲 勲五等双光旭日章
7 月	消防指令車（4WD）1 台購入、中頓別支署に配置 中頓別支署 消防無線電話（移動局 3） 枝幸町市街地 消火栓 2 基設置
8 月	歌登支署 消防無線電話（携帯局 2）
10 月	枝幸消防署 消防無線電話（固定局 1・第 1 装置） 歌登町市街地 消火栓 1 基設置
11 月	浜頓別支署 消防無線電話（固定局 1・第 2 装置） 北海道農協共済連より救急自動車 1 台寄贈、歌登支署に配置 浜頓別町智福地区 消火栓 1 基設置

年 月	主 な 出 来 事
平成5年11月	浜頓別支署 庁舎及びコミュニティ消防センター新築 浜頓別支署 消防緊急通信指令装置設置
平成6年1月	枝幸消防署 消防緊急通信指令施設（認定型）設置
3月	消防長 宮下英郎氏退任 中頓別支署 職員1名減員（11名）
4月	消防長 河村 亨氏就任 枝幸消防署 職員2名増員（20名） 浜頓別支署 職員1名増員（12名） 中頓別支署 職員1名増員（12名）
6月	浜頓別町幼年消防クラブ設立
7月	小型動力ポンプ付積載車1台購入、歌登消防団第1分団に配置
8月	副管理者 合田英雄氏退任 枝幸町山白地区 防火水槽1基設置 歌登町市街地 消火栓1基設置
9月	副管理者職務代理者 高瀬勝利氏就任（歌登町総務課長） 枝幸町目梨泊地区 防火水槽1基設置 枝幸消防団第4分団 詰所新築、サイレン塔設置
10月	副管理者 深井信朗氏就任（歌登町長） 中頓別消防団第2分団、第3分団 消防無線電話（移動局2）
11月	枝幸消防署 消防無線電話（移動局1） 枝幸消防団第6分団 消防無線電話（携帯局2） 浜頓別町日の出地区 消火栓2基設置
12月	公平委員 高田英二氏、菅 蔵吉氏、池野昭二氏再任 枝幸町目梨泊地区 防火水槽1基設置
平成7年3月	歌登消防団長 清水亮二氏退任
4月	歌登消防団長 長谷川英利氏就任 歌登支署職員1名増員（13名）
5月	元歌登消防団長 清水亮二氏 叙勲 勲五等瑞宝章 議長 澤田孫八氏、副議長 岡田茂夫氏就任 議会選出監査委員 鈴枝昭二氏退任 議会選出監査委員 藤田首健氏就任
6月	消防指令車（4WD）1台購入、浜頓別支署に配置
7月	救急自動車（2B型）1台購入、中頓別支署に配置 識見者監査委員 佐賀繁郎氏再任
9月	枝幸町市街地 消火栓1基設置 浜頓別町市街地 消火栓2基設置 小型動力ポンプ付積載車1台購入、中頓別消防団第3分団に配置
10月	公平委員 菅 蔵吉氏退任 枝幸消防団に女性消防団員8名配属 管理者職務代理者 副管理者 山上 登氏就任（中頓別町長）

年 月	主 な 出 来 事
平成7年11月	小型動力ポンプ付積載車1台購入、枝幸消防団第3分団岡島班に配置
12月	管理者 畠山 茂氏退任(枝幸町長・管理者空席) 公平委員 大山文教氏就任 消防ポンプ自動車CD型1台購入、枝幸消防団第1分団に配置 枝幸消防団第1分団 消防無線電話(移動局1) 枝幸消防団第1分団岡島班 消防無線電話(移動局1)
平成8年1月	管理者 佐藤健二氏就任(枝幸町長)
2月	副管理者 松村裕之氏退任(枝幸町・副管理者空席) 収入役 山崎利之氏退任(収入役空席) 収入役職務代理者 横山 誠氏就任(枝幸町出納室長)
3月	副管理者 鎌田 稔氏就任(枝幸町助役)
4月	浜頓別支署職員1名増員(13名) 元消防監 吉田幸雄氏 叙勲 勲五等瑞宝章
7月	歌登支署 庁舎及びコミュニティ消防センター新築 歌登町市街地 防火水槽1基設置 枝幸町市街地 消火栓1基設置 浜頓別町市街地 消火栓1基設置
8月	小型動力ポンプ付積載車1台購入、浜頓別消防団第1分団に配置
9月	小型動力ポンプ付積載車2台購入、中頓別消防団第1分団、第2分団に配置
10月	南宗谷消防組合職員委員会設置
11月	枝幸町市街地 防火水槽1基、音標地区 防火水槽1基設置 歌登支署 消防無線電話(固定局2、携帯局5) 歌登市街地 遠隔サイレン吹鳴装置設置(子局2)
平成9年1月	歌登支署 消防緊急通信指令施設(認定型)設置 元歌登消防団長 故 木村一男氏 特旨叙位
3月	収入役 天野昭一氏就任(枝幸町収入役) 中頓別消防団長 福永 忠氏退任
4月	中頓別消防団長 廣瀬昌幸氏就任 南宗谷消防組合職員定数条例改正(75名) 元枝幸消防団長 井上寅雄氏 叙勲 勲五等瑞宝章
8月	消防指令車(4WD)1台購入、歌登支署に配置 枝幸消防署 消防無線電話(移動局1)
9月	日本損害保険協会より救助工作車1台寄贈、枝幸消防署に配置 浜頓別消防団に女性消防団員8名配属 枝幸町乙忠部地区 防火水槽1基設置
10月	消防ポンプ自動車CD型1台購入、中頓別消防団第1分団に配置
11月	水槽付消防ポンプ自動車水型1台購入、浜頓別支署に配置
12月	水槽付消防ポンプ自動車水型1台購入、歌登支署に配置
平成10年3月	浜頓別消防団長 曾根田良一氏退任 消防長 河村 亨氏退任

年 月	主 な 出 来 事
平成10年 4月	<p>浜頓別消防団長 網淵辰雄氏就任 消防長 表田昌治氏就任 枝幸消防署 職員 1名増員（20名） 浜頓別支署 職員 1名増員（14名） 中頓別支署 職員 1名増員（13名） 歌登支署 職員 1名増員（14名） 元中頓別消防団長 福永 忠氏 叙勲 勲五等瑞宝章</p>
10月	<p>枝幸町市街地 防火水槽 1基設置 枝幸消防団第6分団 詰所新築、サイレン塔設置</p>
11月	中頓別町敏音知地区 消火栓 1基設置
12月	公平委員 高田英二氏、大山文教氏、池野昭二氏再任
平成11年 4月	<p>副管理者 山上 登氏退任 副管理者 野邑智雄氏就任（中頓別町長） 徳志別少年消防クラブ解散</p>
5月	<p>議長 牧野昭吉氏、副議長 東海林繁幸氏就任 議会選出監査委員 藤田首健氏退任 議会選出監査委員 石川和夫氏就任</p>
6月	消防指令車（4WD）1台購入、消防本部に配置
7月	<p>識見者監査委員 佐賀繁郎氏再任 北海道共済農業協同組合連合会より救急自動車 1台寄贈、枝幸消防署に配置</p>
10月	小型動力ポンプ付積載車 1台購入、枝幸消防団第1分団問牧班に配置
11月	<p>議員 長岡義昭氏退任 議員 折戸末信氏就任</p>
12月	中頓別町市街地 防火水槽 1基設置
平成12年 4月	<p>消防本部職員 1名減員（6名） 枝幸消防署職員 1名増員（21名）</p>
8月	徳志別婦人防火クラブ解散
	浜頓別町市街地 消火栓 1基、頓別地区 消火栓 1基設置
9月	浜頓別町斜内地区 防火水槽 1基設置
10月	<p>枝幸町徳志別地区 防火水槽 1基設置 小型動力ポンプ付積載車 2台購入、枝幸消防団第4分団、第5分団に配置</p>
11月	高規格救急自動車 1台購入、枝幸消防署に配置
12月	<p>歌登町市街地 防火水槽 1基設置 枝幸消防署職員 1名減員（20名）</p>
平成13年 2月	<p>枝幸消防署 枝幸町国民健康保険病院と救急救命士等の研修に関する覚書を締結 枝幸消防署 枝幸町国民健康保険病院と救急救命士に対する医師の具体的指示に関する覚書を締結 副管理者 鎌田 稔氏退任（枝幸町助役空席） 議員 石井雄一氏退任</p>

年 月	主 な 出 来 事
平成13年 2月	副管理者 天野昭一氏就任（枝幸町助役）
3月	議員 星川三喜男氏就任 消防長 表田昌治氏退任 枝幸消防署 枝幸町国民健康保険病院と救急隊員等に対する指示等に関する覚書を締結 浜頓別支署職員 1名減員（13名）
4月	消防長 熊谷 宏氏就任 収入役職務代理者 浜中 稔氏就任（枝幸町出納室長） 浜頓別支署職員 1名増員（14名） 枝幸消防署 枝幸町国民健康保険病院と高度救命処置等に係る運用の確認書を締結
7月	中頓別消防団定数条例改正（70名） 議員 横山悦子氏退任
9月	浜頓別町市街地 遠隔サイレン吹鳴装置設置（子局1） 歌登町市街地 消火栓 1基設置
10月	議員 吉田寿一氏就任 消防ポンプ自動車CD型 1台購入、枝幸消防団第6分団に配置
11月	歌登消防団第2分団 サイレン・鉄塔設置 中頓別消防団第2分団 サイレン塔設置 救急自動車（2B型）1台購入、浜頓別支署に配置 元浜頓別消防団長 曾根田良一氏 叙勲 勲六等単光旭日章
平成14年 3月	歌登消防団第2分団 格納庫新築 副管理者 市川 昇氏退任（浜頓別町長空席） 公平委員 池野昭二氏退任 消防長 熊谷 宏氏退任 収入役職務代理者 浜中 稔氏退任（枝幸町出納室長）
4月	消防本部職員 1名減員（5名） 副管理者 廣瀬忠雄氏就任（浜頓別町長） 消防長 荒屋吉雄氏就任 収入役 熊谷 宏氏就任（枝幸町収入役） 枝幸消防署 職員 1名増員（21名） 中頓別町立中頓別幼稚園幼児消防クラブ解散
5月	中頓別町こども館幼児消防クラブ設立 公平委員 山川 勉氏就任 浜頓別支署職員 1名増員（15名）
7月	枝幸消防署職員 1名減員（20名）
10月	議員 吉田寿一氏退任 浜頓別町市街地 防火水槽 1基、消火栓 1基設置
11月	消防ポンプ自動車CD型 1台購入、枝幸消防団第1分団に配置 枝幸消防署 消防無線電話（携帯局2）

年 月	主 な 出 来 事
平成14年11月	元浜頓別消防団分団長 渡辺幸雄氏 叙勲 勲六等瑞宝章 元枝幸消防団分団長 故 山本義一氏 叙勲 勲六等瑞宝章
12月	中頓別支署 庁舎新築 議員 鈴枝昭二氏就任 公平委員 高田英二氏、大山文教氏、山川 勉氏再任
平成15年 1月	管理者 佐藤健二氏退任（枝幸町長空席） 浜頓別支署職員 1名増員（16名） 管理者職務代理者 副管理者 深井信朗氏就任（歌登町長） 消防長 荒屋吉雄氏退任 消防長事務取扱 副管理者 天野昭一氏就任（枝幸町助役）
2月	管理者 荒屋吉雄氏就任（枝幸町長） 副管理者 天野昭一氏退任（枝幸町助役） 枝幸消防署 職員 1名減員（19名）
3月	副管理者 茂木重行氏就任（枝幸町助役） 浜頓別支署 職員 1名減員（15名）
4月	消防長 小野義則氏就任 消防本部職員 1名減員（5名） 議会選出監査委員 石川和夫氏退任 浜頓別支署 浜頓別町国民健康保険病院と救急救命士等の研修に関する覚書を締結
5月	枝幸消防署職員 1名増員（20名） 南宗谷消防組合規約改正により構成町選出議員 3名から 2名とする。
6月	歌登支署 歌登町国民健康保険病院と救急救命士等の研修に関する覚書を締結
7月	議長 村山義明氏、副議長 石川和夫氏就任 議会選出監査委員 近藤恭右氏就任 識見者監査委員 佐賀繁郎氏再任
9月	浜頓別支署 浜頓別町国民健康保険病院と高度救命処置等（特定2行為）に係る運用の確認書を締結
10月	浜頓別町市街地 消火栓 1基、頓別地区 消火栓 1基
11月	中頓別町市街地 遠隔サイレン吹鳴装置設置（子局 1）
12月	公平委員 大山文教氏逝去により阿部富夫氏組合公平委員に就任
平成16年 1月	旭川赤十字病院と救急隊員等に対する指示等に関する協定を締結 浜頓別支署職員 1名減員（14名） 旭川赤十字病院と病院実習に関する協定を締結
3月	消防長 小野義則氏退任 枝幸消防署 枝幸町国民健康保険病院との救急救命士に対する医師の具体的指示に関する覚書を廃止 浜頓別支署 浜頓別町国民健康保険病院との高度救命処置等（特定2行為）に係る運用の確認書を廃止

年 月	主 な 出 来 事
平成16年 3月	浜頓別消防団長 網淵辰雄氏退任
4月	消防長 河村孝志氏就任 浜頓別消防団長 吉田吉一氏就任 中頓別支署職員 1名減員(12名) 浜頓別消防団定数条例改正(90名) 中頓別消防団定数条例改正(65名) 歌登消防団定数条例改正(75名) 枝幸消防署 枝幸町国民健康保険病院と救急隊員等に対する指示等に関する協定を締結 浜頓別支署 浜頓別町国民健康保険病院との高度救命処置等に係る運用の確認書を廃止 旭川赤十字病院と救急業務活動事後検証業務委託契約を締結 枝幸消防署 職員 1名採用(実数変更なし) 元浜頓別消防団分団長 森江誠一氏 叙勲 瑞宝単光章
5月	議員 祐川隆夫氏逝去により高口昭雄氏組合議会議員に就任
6月	歌登消防団 日本消防協会より竿頭綬を授与
12月	収入役 熊谷 宏氏退任(枝幸町収入役) 収入役職務代理者 照井友則氏就任(枝幸町出納室長) 高規格救急自動車 1台購入、歌登支署に配置
平成17年 3月	中頓別消防団長 廣瀬昌幸氏退任 歌登消防団長 長谷川英利氏退任 志美宇丹保育所幼年消防クラブ解散
4月	中頓別消防団長 住友松男氏就任 歌登消防団長 森山祐蔵氏就任 枝幸消防団長 中川雅之氏北海道消防協会副会長就任(残任期間) 浜頓別支署 浜頓別町国民健康保険病院と救急隊員に対する自動式体外徐細動器に関する指示等の確認書を締結 旭川赤十字病院と気管挿管に関する協定を締結 元浜頓別消防団長 網淵辰雄氏 叙勲 瑞宝双光章 元浜頓別消防団副分団長 齊藤喜久松氏 叙勲 瑞宝単光章
5月	浜頓別支署職員 1名採用(実数変更なし)
6月	歌登支署 職員 1名減員(13名)
10月	小型動力ポンプ付積載車 1台購入、歌登消防団第2分団に配置
12月	高規格救急自動車購入、浜頓別支署に配備
平成18年 1月	歌登支署職員 1名増員(14名) 南宗谷消防組合の規約改正を行う、枝幸町からの選出議員を3名とする
3月	消防指令車(ワゴンタイプ) 1台購入、枝幸消防署に配置 旧枝幸町・旧歌登町合併により構成町が3町になる 管理者 荒屋吉雄氏(枝幸町長)合併により失職 副管理者 深井信朗氏(歌登町長)合併により失職

年 月	主 な 出 来 事
平成18年 3月	副管理者 茂木重行氏（枝幸町助役）合併により失職 枝幸町選出議員 2名・歌登町選出議員 2名失職 管理者職務代理者 副管理者 広瀬忠雄氏就任（浜頓別町長） 消防長 河村孝志氏退任
4月	消防長 佐藤博史氏就任 枝幸消防署職員 1名減（19名） 管理者 荒屋吉雄氏就任（枝幸町長） 元浜頓別消防団分団長 近藤 修氏 叙勲 瑞宝単光章 条例を改正し、枝幸消防署の下に歌登支署を歌登分署と改称し配置する。
5月	副管理者 村上守継氏就任（枝幸町助役） 枝幸町選出議員田口修三氏、畠山茂氏、高口昭雄氏就任
7月	副議長 高口昭雄氏就任 中頓別消防団 北海道消防操法大会出場（ポンプ車操法の部）
8月	枝幸消防署 第35回全国消防救助大会出場（ほふく救出の部）
12月	旭川医科大学病院と気管挿管に関する協定書を締結 公平委員 高田英二氏、山川 勉氏退任 公平委員 清光生順氏、藤井 隆氏就任 公平委員 阿部富夫氏再任
平成19年 1月	中頓別支署 高規格救急自動車配置
2月	小型動力ポンプ付水槽車 1台購入、浜頓別支署に配置
3月	南宗谷消防組合規約改正し会計管理者を置く 水槽付消防ポンプ自動車 1台購入、枝幸消防署に配置 中頓別消防団 消防庁官表彰 竿頭授受章
4月	中頓別消防団員定数条例改正（60名） 中頓別支署職員 1名増員（定数変更なし） 会計管理者 山川友司氏就任 議会選出監査委員 近藤恭右氏退任
5月	枝幸消防署職員 1名採用（定数変更なし） 元浜頓別消防団分団長 故 山本治郎氏 叙勲 瑞宝単光章
7月	識見者監査委員 佐賀繁郎氏退任 識見者監査委員 太田利昭氏就任 議員選出監査委員 東海林繁幸氏就任
8月	枝幸消防署 消火栓増設 1基（岡島地区）
9月	元歌登消防団分団長 故 大場 司氏 叙勲 瑞宝単光章
11月	消防ポンプ自動車CD型 1台購入、歌登消防団第1分団に配置 元枝幸消防団副団長 福井松四郎氏 叙勲 瑞宝単光章 元中頓別消防団分団長 故 石井宗雄氏 叙勲 瑞宝単光章
平成20年 2月	中頓別支署職員 1名増員（定数変更なし）
3月	枝幸消防団長 中川雅之氏退任 会計管理者 山川友司氏退任

年 月	主 な 出 来 事
平成20年 3月	消防団等地域活動表彰（消防庁官表彰）枝幸消防団
4月	緊急消防援助隊に「消火小隊」として登録認定 枝幸消防団長 小田桐信守氏就任 会計管理者 須藤 武氏就任 浜頓別支署 第34回全道消防職員意見発表会出場 中頓別支署職員1名増員（定数変更なし）
5月	小型動力ポンプ1台更新（水槽車積載用）枝幸消防署に配置
8月	枝幸消防署第37回全国消防救助技術訓練大会出場
9月	道北ドクターヘリ試験運航（枝幸町サブグラウンド着陸）
11月	元消防長 宮下英郎氏 危険業務従事者叙勲 瑞宝双光章
平成21年 3月	歌登消防団長 森山祐蔵氏退任 浜頓別消防団長 吉田吉一氏退任 会計管理者 須藤 武氏退任
4月	会計管理者 野村英樹氏就任 旧枝幸消防団と旧歌登消防団が合併し新枝幸消防団になる 新枝幸消防団長 小田桐信守氏就任 浜頓別消防団長 菅原善治氏就任 元枝幸消防団長 中川雅之氏 叙勲 瑞宝双光章 元消防長 小野義則氏 危険業務従事者叙勲 瑞宝双光章
9月	消防ポンプ自動車CD型1台購入、浜頓別消防団第3分団に配置
11月	元歌登消防団長 長谷川英利氏 叙勲 瑞宝双光章 元歌登消防団副団長 金子勝美氏 叙勲 瑞宝単光章
平成22年 1月	災害対応特殊水槽付消防ポンプ自動車 型1台購入、枝幸消防署に配置
3月	消防長 佐藤博史氏退任 会計管理者 野村英樹氏退任
4月	消防長 菅生 昇氏就任 副管理者 菅原信男氏就任（浜頓別町長） 会計管理者 福井金吾氏就任 枝幸消防署・中頓別支署グループ制導入 元浜頓別消防団長 吉田吉一氏 叙勲 瑞宝双光章
5月	枝幸消防署職員2名・中頓別支署職員1名採用（定数変更なし） 枝幸町選出議員 田口修三氏、長岡義昭氏、遠山 修氏就任
6月	議長 長岡義昭氏就任 浜頓別消防団 北海道消防操法訓練大会出場（小型ポンプ操法）
7月	消防ポンプ自動車CD型1台購入、枝幸消防団歌登第1分団に配置
11月	元中頓別消防団分団長 荒木辰夫氏 叙勲 瑞宝双光章
12月	高規格救急自動車1台購入、枝幸消防署に配置
平成23年 2月	消防ポンプ自動車CD型1台購入、浜頓別消防団第1分団に配置
3月	予防技術資格者認定12名 （枝幸消防署6名・浜頓別支署3名・中頓別支署3名）

年 月	主 な 出 来 事
平成23年 4月	東日本大震災へ緊急消防援助隊救急隊派遣（5名・宮城県石巻市） 枝幸消防署職員2名・浜頓別支署職員3名・中頓別支署職員1名採用 議会選出監査委員 東海林繁幸氏退任 副管理者 野邑智雄氏就任（中頓別町長）
5月	議会選出監査委員 遠山 修氏就任
6月	浜頓別町選出議員 阿部忠夫氏、恵良田将氏就任 中頓別町選出議員 山本得恵氏、細谷久雄氏就任 議長 阿部忠夫氏就任、副議長 山本得恵氏就任 識見者監査委員 太田利昭氏再任
7月	浜頓別支署・グループ制導入
10月	道北ドクターヘリ給油基地燃料保管施設完成（枝幸町新栄町）
11月	元枝幸消防団分団長 津川順一氏 叙勲 瑞宝単光章 公平委員 藤井 隆氏退任
12月	公平委員 高山哲也氏就任 高規格救急自動車1台購入、枝幸消防署歌登分署に配置
平成24年 2月	枝幸消防団歌登第3分団解団（解団式）
3月	消防長 菅生 昇氏退任 会計管理者 福井金吾氏退任
4月	枝幸消防署職員3名・中頓別支署職員1名採用 消防長 鈴木英典氏就任、消防大学校研修派遣 会計管理者 加藤孝夫氏就任 元浜頓別消防団分団長 大谷又由氏 叙勲 瑞宝単光章
11月	元消防長 河村孝志氏 危険業務従事者叙勲 瑞宝双光章 小型動力ポンプ付積載車1台購入、枝幸消防団第3分団に配置
12月	中頓別消防団長 住友松男氏退任
平成25年 3月	中頓別消防団長 安川裕一氏就任
4月	元消防本部総務課長 神谷 勝氏 危険業務従事者叙勲 瑞宝単光章 枝幸消防署 職員1名採用
11月	元中頓別消防団分団長 代蔵稔昭氏 叙勲 瑞宝単光章 元消防長 佐藤博史氏 危険業務従事者叙勲 瑞宝双光章 小型動力ポンプ付積載車1台購入、枝幸消防団第2分団に配置 水槽付消防ポンプ自動車1台購入、中頓別支署に配置
平成26年 3月	多目的災害出動車1台購入、浜頓別支署に配備 公平委員 清光生順氏、阿部富夫氏、高山哲也氏退任 消防長 鈴木英典氏退任
4月	消防長 佐藤行雄氏就任 南宗谷消防組合公平委員会が宗谷公平委員会（稚内市）へ移行になる 枝幸消防署 職員1名・浜頓別支署 職員1名採用 副管理者 村上守継氏退任（枝幸町副町長） 管理者 荒屋吉雄氏退任

年 月	主 な 出 来 事
平成26年 4月	管理者 村上守継氏就任（枝幸町長） 副管理者 菅原信男氏就任（浜頓別町長） 枝幸町選出議員 中島幸雄氏、三上吉丸氏、遠山 修氏就任 中頓別支署 第40回全道消防職員意見発表会出場 元枝幸消防団分団長 升田傳冶氏 叙勲 瑞宝単光章
5月	副管理者 中野勝義氏就任（枝幸町副町長） 識見者監査委員 太田利昭氏退任
6月	識見者監査委員 照井正則氏就任
8月	枝幸町寄宿舎火災（焼死者4名・負傷者1名）
9月	組合管内共同住宅等の緊急査察実施
平成27年 3月	会計管理者 加藤孝夫氏退任
4月	枝幸消防署 職員2名・浜頓別支署 職員1名採用 会計管理者 合田 肇氏就任 元浜頓別消防団副分団長 相川徳春氏 叙勲 瑞宝単光章 副管理者 野邑智雄氏退任
5月	副管理者 小林生吉氏就任（中頓別町長） 浜頓別町選出議員 恵良田 将氏、阿部富夫氏就任 中頓別町選出議員 細谷久雄氏、長谷川克弘氏就任
6月	議会選出監査委員 遠山 修氏退任
7月	議長 細谷久雄氏就任、副議長 遠山 修氏就任 議会選出監査委員 阿部富夫氏就任
11月	元中頓別消防団副分団長 斉藤 敏氏 叙勲 瑞宝単光章 元消防長 菅生 昇氏 危険業務従事者叙勲 瑞宝双光章
12月	浜頓別支署 職員1名採用
平成28年 2月	枝幸消防署新庁舎・南宗谷消防救急デジタル無線 完成
3月	枝幸消防署新庁舎・南宗谷消防救急デジタル無線 運用開始
4月	枝幸消防署 職員3名・浜頓別支署 職員1名採用 枝幸消防署新庁舎落成式 元枝幸消防団分団長 山下耕一氏 叙勲 瑞宝単光章
5月	中頓別消防団百周年記念式典
11月	元浜頓別消防団副分団長 今野正義氏 叙勲 瑞宝単光章
平成29年 3月	小型動力ポンプ付水槽車1台購入、中頓別支署に配置 会計管理者 合田 肇氏退任 中頓別消防団長 安川裕一氏退任 消防長 佐藤行雄氏退任
4月	枝幸消防署 職員3名・中頓別支署 職員1名採用 会計管理者 田部秀人氏就任 中頓別消防団長 星川三喜男氏就任 消防長 木村雄二氏就任 中頓別消防団1分団2部制となる

年 月	主 な 出 来 事
平成29年 4月	枝幸消防署 水難救助隊発隊式 元枝幸消防団分団長 小林義昭氏 叙勲 瑞宝単光章 元中頓別支署長 丸山博光氏 危険業務従事者叙勲 瑞宝単光章
11月	小型ポンプ付積載車 1台購入、枝幸消防団第7分団に配置 元中頓別消防団分団長 鈴木秀隆氏 叙勲 瑞宝単光章 元浜頓別支署支署長 大西 仁氏 危険業務従事者叙勲 瑞宝単光章
12月	枝幸消防団第3分団詰所新築 枝幸町選出議員 三上吉丸氏逝去により 田口修三氏選任
平成30年 3月	浜頓別支署 指揮車更新 会計管理者 田部秀人氏退任
4月	枝幸消防署職員 1名・浜頓別支署職員 1名・中頓別支署職員 1名採用 浜頓別支署 職員定数 1名増員 (16名) 会計管理者 雨堤雄二氏就任 元枝幸消防団分団長 阿部桑吉氏 叙勲 瑞宝単光章 副管理者 中野勝義氏退任 (枝幸町副町長)
5月	枝幸町選出議員 野口洋郎氏・徳保喜幸氏・遠山 修氏就任 副管理者 今井靖雄氏就任 (枝幸町副町長)
6月	識見者監査委員 照井正則氏再任
11月	高規格救急自動車 1台購入、浜頓別支署に配置
12月	高規格救急自動車 1台購入、中頓別支署に配置
平成31年 3月	浜頓別消防団長 菅原善治氏退任
4月	浜頓別消防団長 高松道孝氏就任 枝幸消防職員 1名・浜頓別支署職員 2名・中頓別支署職員 1名採用 議会選出監査委員 阿部富夫氏退任 元浜頓別消防団副団長 小野勝廣氏 叙勲 瑞宝単光章
令和元年 5月	浜頓別町選出議員 恵良田 将氏・杉本直啓氏就任 中頓別町選出議員 東海林繁幸氏・長谷川克弘氏就任 議長 遠山 修氏、副議長 恵良田 将氏就任 議会選出監査委員 東海林繁幸氏就任
12月	小型動力ポンプ付積載車 1台購入、中頓別消防団第1分団に配置
令和2年 2月	小型動力ポンプ付積載車 1台購入、浜頓別消防団第1分団に配置
3月	消防長 木村雄二氏退任
4月	消防長 竹田 智氏就任 消防本部 職員 1名増員 (6名) 枝幸消防署 職員 4名採用 北海道消防学校講師派遣 枝幸消防署 1名 元枝幸消防団副団長 岩津 登氏 叙勲 瑞宝単光章 元枝幸消防署分署長 坂本敏文氏 危険業務従事者叙勲 瑞宝単光章
7月	公用自動車 1台購入、消防本部に配置
11月	元中頓別消防団長 住友松男氏 叙勲 瑞宝単光章

年 月	主 な 出 来 事
令和2年12月	小型動力ポンプ付積載車1台購入、浜頓別消防団第3分団に配置
令和3年2月	消防指令車1台購入、中頓別支署に配置
3月	小型動力ポンプ付水槽車1台購入、枝幸消防署に配置 会計管理者 雨堤雄二氏退任 浜頓別消防団長 高松道孝氏退任
4月	会計管理者 鳥浜 浩氏就任 浜頓別消防団長 淡路敏昭氏就任 枝幸消防署職員1名・浜頓別支署職員1名・中頓別支署職員1名採用 元枝幸消防団分団長 澤田礼二氏 叙勲 瑞宝単光章 元消防長 佐藤行雄氏 危険業務従事者叙勲 瑞宝双光章
10月	中頓別支署職員1名採用
11月	元浜頓別消防団副団長 米山弘志氏 叙勲 瑞宝単光章
令和4年3月	会計管理者 鳥浜 浩氏退任 浜頓別消防団長 淡路敏昭氏退任 消防長 竹田 智氏退任
4月	消防長 長田英明氏就任 会計管理者 小林みゆき氏就任 浜頓別消防団長 森江久則氏就任 枝幸消防署職員2名採用 副管理者 南 尚敏氏就任(浜頓別町長) 元枝幸消防団副団長 櫻井貞男氏 叙勲 瑞宝単光章
5月	枝幸町選出議員 岩谷隆行氏・徳保喜幸氏・遠山 修氏就任
6月	識見者監査委員 照井正則氏退任 識見者監査委員 柳原貞夫氏就任
8月	中頓別支署職員1名採用
11月	元中頓別消防団分団長 姉齒和男氏 叙勲 瑞宝単光章
令和5年4月	消防本部 職員1名増員(7名) 浜頓別支署職員1名・中頓別支署職員1名採用 議会選出監査委員 東海林繁幸氏退任 元枝幸消防団副団長 森山博章氏 叙勲 瑞宝単光章
5月	浜頓別町選出議員 阿部富夫氏・森次敬一氏就任 中頓別町選出議員 西浦岩雄氏・吉田智一氏就任 議長 阿部富夫氏、副議長 西浦岩雄氏就任 議会選出監査委員 徳保喜幸氏就任
6月	中頓別消防団長 星川三喜男氏退任
7月	中頓別消防団長 細谷陽一氏就任
10月	浜頓別支署職員1名採用
11月	元浜頓別消防団副分団長 柳沼芳弘氏 叙勲 瑞宝単光章
令和6年3月	高規格救急自動車1台購入、枝幸消防署に配置 会計管理者 小林みゆき氏退任

年 月	主 な 出 来 事
令和6年4月	会計管理者 神尾恵美子氏就任 浜頓別支署職員1名採用 元枝幸消防団分団長 下間 豊氏 叙勲 瑞宝単光章

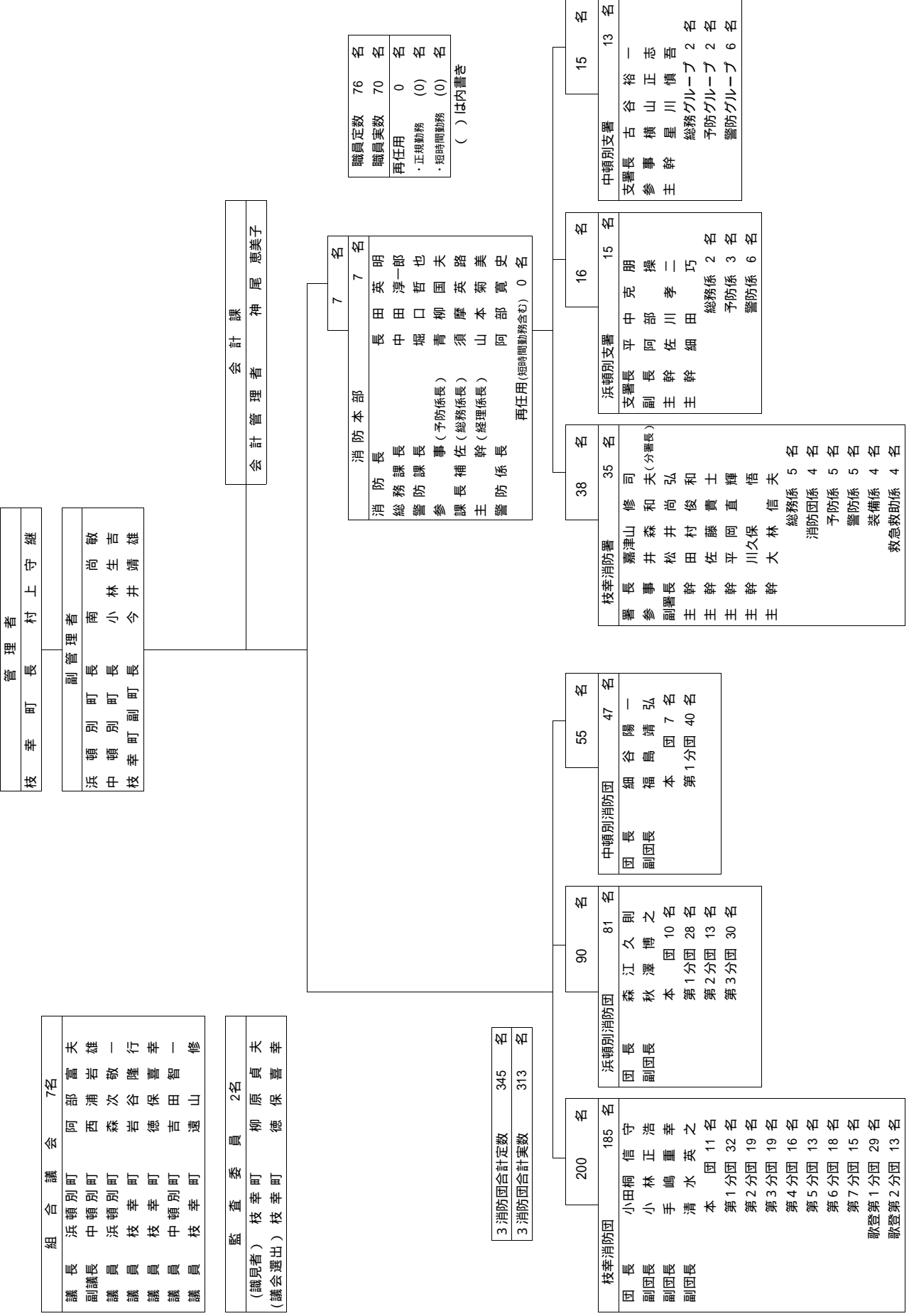
消防力の現況

南宗谷消防組合管轄区域図



南 宗 谷 消 防 組 合 機 構 図

令和6年4月1日現在



面積・人口・世帯数

町別	区分		国土地理院公表 面積 (km ²)	令和6年4月1日現在 住民基本台帳			
	令和2年国勢調査	世帯数		人口	世帯数	人口	世帯人口
枝幸町	3,515	7,565	1,115.62	3,832	7,192	1.9	6.5
浜頓別町	1,716	3,448	401.59	1,818	3,255	1.8	8.1
中頓別町	756	1,637	398.51	822	1,492	1.8	3.7
計	5,987	12,650	1,916.08	6,472	11,939	1.8	6.2

管内町勢と消防現勢との比較

町別	消防職員 1 名に対して			消防団員 1 名に対して			ポンプ車両 1 台に対して		
	面積 (km ²)	世帯数 (世帯)	人口 (人)	面積 (km ²)	世帯数 (世帯)	人口 (人)	面積 (km ²)	世帯数 (世帯)	人口 (人)
枝幸町	31.9	109.5	205.5	6.0	20.7	38.9	55.8	191.6	359.6
	35名			185名			20台		
浜頓別町	26.8	121.2	217.0	5.0	22.4	40.2	57.4	259.7	465.0
	15名			81名			7台		
中頓別町	30.7	63.2	114.8	8.5	17.5	31.7	66.4	137.0	248.7
	13名			47名			6台		
消防本部	/			/			/		
	7名								
計	27.4	92.5	170.6	6.1	20.7	38.1	58.1	196.1	361.8
	70名			313名			33台		

構成町一般会計予算

(単位：千円)

区分	町別	枝幸町		浜頓別町		中頓別町		計	
		5年度	6年度	5年度	6年度	5年度	6年度	5年度	6年度
一般会計 予算	計額	11,602,000	12,629,000	5,126,000	6,411,000	4,518,119	4,532,401	21,246,119	23,572,401
	消防費算	382,606	485,650	199,603	303,135	139,935	133,664	722,144	922,449
	構成比 (%)	3.3	3.8	3.9	4.7	3.1	2.9	3.4	3.9
対消防費	職団員 1人当り	1,628.1	2,207.5	2,057.8	3,157.7	2,498.8	2,227.7	1,861.2	2,453.3
	住民 1人当り	51.1	67.5	58.7	93.1	87.5	89.6	57.8	77.3

消防組合会計予算

(1) 歳入

(単位：千円)

款	項	令和5年度	令和6年度
1 分担金及び負担金		709,389	907,806
	1. 分担金	709,389	907,806
2 使用料及び手数料		269	324
	1. 使用料	119	174
	2. 手数料	150	150
3 繰越金		1	1
	1. 繰越金	1	1
4 雑収入		151	152
	1. 雑入	151	152
5 組合債			
	1. 組合債	0	0
6 国庫支出金		12,334	14,166
	1. 国庫補助金	12,334	14,166
7 道支出金			
	1. 道補助金	0	0
歳入合計		722,144	922,449

(2) 歳出

(単位：千円)

款	項	令和5年度	令和6年度
1 議会費		384	384
	1. 議会費	384	384
2 総務費		416	409
	1. 総務管理費	5	6
	2. 監査委員費	364	362
	3. 個人情報保護 審査会委員費	47	41
3 消防費		721,143	921,455
	1. 常備消防費	597,966	617,912
	2. 非常備消防費	51,683	48,291
	3. 消防施設費	71,494	255,252
4 公債費		1	1
	1. 公債費	1	1
5 予備費		200	200
	1. 予備費	200	200
歳出合計		722,144	922,449

(3) 性質別歳出内訳

(単位：千円)

区	分	令和5年度	令和6年度
人	件費	535,131	548,065
	うち職員費	508,364	521,103
物	件費	89,791	89,216
負担金及び補助費		18,376	20,833
維持補修費		9,625	7,426
公債費		1	1
普通建設事業費		69,020	256,708
	うち補助事業費	29,679	122,903
予備費		200	200
歳出合計		722,144	922,449

職員階級別配置状況

(令和6年4月1日現在)

階級別 所属別	定数	消 防 吏 員							事務 吏員	計
		司令 長	司 令	司令 補	士 長	副 士 長	消 防 士	小 計	主 幹	
消 防 本 部	7	1	3	2				6	1	7
枝幸消防署	38		2	9	6	13	5	35		35
浜頓別支署	16		1	5	1	4	4	15		15
中頓別支署	15		2	2	1	3	5	13		13
計	76	1	8	18	8	20	14	69	1	70

職員階級別勤続年数

(令和6年4月1日現在)

階級別 年数別	消 防 吏 員							事務 吏員	計
	司令 長	司 令	司令 補	士 長	副 士 長	消 防 士	小 計	主 幹	
1年未満						2	2		2
1年以上 3年未満						6	6		6
3年以上 5年未満					1	4	5	1	6
5年以上 10年未満				1	13	2	16		16
10年以上 15年未満				5	6		11		11
15年以上 20年未満			3	1			4		4
20年以上 25年未満			4	1			5		5
25年以上 30年未満			8				8		8
30年以上 35年未満		6	3				9		9
35年以上	1	2					3		3
計	1	8	18	8	20	14	69	1	70
平均勤続年数	39.0	33.6	24.8	13.9	8.3	2.5	15.4	3.0	15.2

職員階級別年齢

(令和6年4月1日現在)

階級別 年齢別	消 防 吏 員							事務 吏員	計
	司令長	司令	司令補	士長	副士長	消防士	小計	主幹	
20歳未満						3	3		3
20歳以上25歳未満					2	9	11		11
25歳以上30歳未満					12	1	13		13
30歳以上35歳未満				5	6	1	12		12
35歳以上40歳未満				1			1		1
40歳以上45歳未満			6	2			8		8
45歳以上50歳未満		2	8				10		10
50歳以上55歳未満		4	4				8	1	9
55歳以上	1	2					3		3
計	1	8	18	8	20	14	69	1	70
平均年齢	57.5	52.9	47.1	35.0	28.4	22.11	36.2	51.4	36.4

職員消防学校等派遣状況

(令和6年4月1日現在)

教育課程別	年度別						計
	令和元年度	令和2年度	令和3年度	令和4年度	令和5年度		
初任教育	4	3	3	4	2	16	
幹部教育							
専科教育	警防科	1			1	1	3
	予防査察科			1			1
	危険物科				1		1
	火災調査科	1				2	3
	救急科	2		3	3	2	10
	救助科	1		1	1	1	4
特別教育	ポンプ操法指導員課程				2		2
	都市型救助課程						
	水難救助課程	2					2
	大規模災害広域応援指揮課程	1			1		2
	ドローン講習			2			2
MC教育	ビデオ硬性喉頭鏡講習	2		1	1		4
	処置拡大2行為講習	2		2	1	1	6
計	16	3	13	15	9	56	

救急救命士養成派遣状況

(令和6年4月1日現在)

派遣先	年度別					計
	令和元年度	令和2年度	令和3年度	令和4年度	令和5年度	
札幌市消防局救急救命士養成所	1			1		2

職員消防大学校派遣状況

(令和6年4月1日現在)

教育課程別	年度別					計
	令和元年度	令和2年度	令和3年度	令和4年度	令和5年度	
幹部教育						
専科教育						
専科教育			1			1

職員資格取得状況

(令和6年4月1日現在)

種 別	階級別	消 防 吏 員						事務 吏員	計
		司 令 長	司 令	司 令 補	士 長	副 士 長	消 防 士	主 幹	
自動車運転免許	大 型	1	8	18	7	11	2		47
	中 型								
	中 型 (8 t 限 定)							1	1
	準 中 型					1			1
	準 中 型 (5 t 限 定)				1	6	1		8
	普 通					1	12		13
	大 型 特 殊	1	8	13	4	4	2		32
救急隊員有資格	救 急 救 命 士	1	5	8	5	8	2		29
	薬 剤 投 与 認 定		5	8	5	8	1		27
	気 管 挿 管 認 定	1	3	8	4	5			21
	ビデオ喉頭鏡挿管認定		2	7	2	2			13
	処置拡大2行為認定		3	8	5	8	2		26
	救 急 科		3	10	3	11	9		36
危険物取扱者	乙 種 第 4 類		4	15	4	2			25
	丙 種		1						1
予防技術資格者	防 火 査 察 専 門 員		2	3	1				6
	消 防 用 設 備 等 専 門 員		1	2					3
	危 険 物 専 門 員		2	3					5
陸 上 特 殊 無 線 技 士			7	15	7	8	11		48
一 級 ・ 二 級 小 型 船 舶 操 縦 士			1	8		2			11
潜 水 士				5	3	7			15
車 両 系 建 設 機 械 (整 地 等) 運 転 技 能 講 習		1	7	7	3	5	3		26
小 型 移 動 式 ク レ ー ン 運 転 技 能 講 習			1	6	5	3			15
玉 掛 け 技 能 講 習			1	6	5	3			15
ガ ス 溶 接 技 能 講 習			2						2
酸 素 欠 乏 危 険 作 業 主 任 者			3	8	1				12
酸 素 欠 乏 ・ 硫 化 水 素 危 険 作 業 主 任 者			4	9	4				17
ア ー ク 溶 接 等 の 業 務 に 係 る 特 別 教 育			2						2
チェーンソーによる伐木等の業務に係る特別教育			1	2	1	3	1		8
研削といしの取替等の業務(自由研削)に係る特別教育				1					1
巻き上げ機の運転の業務に係る特別教育				1					1
刈 払 機 取 扱 作 業 者 安 全 衛 生 教 育			2	1	1	3	4		11
振 動 工 具 取 扱 作 業 者 安 全 衛 生 教 育				1		1			2
自 動 車 安 全 運 転 管 理 者			2	3					5

団員年額報酬・出勤報酬

(令和6年4月1日現在)

区 分		単位	金 額	改正年月日	摘 要
年 額 報 酬	年	団 長	90,000円	令和4年4月1日	支給方法 3月に支給、退職者は退職月の翌月に支給 機関員(署・支署設置場所以外の分団機関員)は1名につき、3,000円を加算する
		副 団 長	69,000円		
		分 団 長	50,500円		
		副分団長	45,500円		
		部 長	37,000円		
		班 長	37,000円		
		団 員	36,500円		
出勤報酬	災 害 出 動	日	8,000円	令和4年4月1日	
	警 戒 ・ 訓 練	日	4,000円		

団員階級別配置状況

(令和6年4月1日現在)

消防団別	階級別	団 長	副 団 長	分 団 長	副 分 団 長	部 長	班 長	団 員	計
		枝 幸 消 防 団	定員	1	3	9	9	19	35
	実員	1	3	9	9	19	35	109	185
浜 頓 別 消 防 団	定員	1	1	3	3	11	14	57	90
	実員	1	1	3	3	11	14	48	81
中 頓 別 消 防 団	定員	1	1	1	2	2	7	41	55
	実員	1	1	1	2	2	5	35	47
計	定員	3	5	13	14	32	56	222	345
	実員	3	5	13	14	32	54	192	313

団員階級別勤続年数

(令和6年4月1日現在)

年数		年数										計	平均
		1年未満	1～4	5～9	10～14	15～19	20～24	25～29	30～34	35～39	40年以上		
幸 消 防 団	団 長										1	1	16.6
	副 団 長							1		1	1	3	
	分 団 長						2	1	2	1	3	9	
	副分団長					1	2	3	3			9	
	部 長					3	2	8	5		1	19	
	班 長				4	19	3	4	4	1		35	
	団 員	6	18	44	19	10	7	4	1			109	
	計	6	18	44	23	33	16	21	15	3	6	185	
浜 頓 別 消 防 団	団 長								1			1	16.3
	副 団 長									1		1	
	分 団 長							1	2			3	
	副分団長						1	1		1		3	
	部 長				1	1	2	4	2		1	11	
	班 長				5	2	3	3	1			14	
	団 員	4	8	16	9	7	2	2				48	
	計	4	8	16	15	10	8	11	6	2	1	81	
中 頓 別 消 防 団	団 長								1			1	14.4
	副 団 長							1				1	
	分 団 長						1					1	
	副分団長						1				1	2	
	部 長					1		1				2	
	班 長			1		2		2				5	
	団 員	6	4	9	7	5	1	3				35	
	計	6	4	10	7	8	3	7	1		1	47	
総 数	団 長								2		1	3	15.8
	副 団 長							2		2	1	5	
	分 団 長						3	2	4	1	3	13	
	副分団長					1	4	4	3	1	1	14	
	部 長				1	5	4	13	7		2	32	
	班 長			1	9	23	6	9	5	1		54	
	団 員	16	30	69	35	22	10	9	1			192	
	計	16	30	70	45	51	27	39	22	5	8	313	

団員階級別年齢

(令和6年4月1日現在)

団名	年齢	年齢										計	平均	
		20歳未満	20～24	25～29	30～34	35～39	40～44	45～49	50～54	55～59	60歳以上			
枝幸消防団	団長											1	1	42.9
	副団長											3	3	
	分団長							1	3			5	9	
	副分団長							4	4			1	9	
	部長						1	2	10	3		3	19	
	班長					3	8	14	6	3		1	35	
	団員		11	19	30	11	16	13	5	3		1	109	
	計		11	19	30	14	25	34	28	9		15	185	
浜頓別消防団	団長											1	1	47.4
	副団長									1			1	
	分団長							1			1	1	3	
	副分団長							1			1	1	3	
	部長						1	5	1			4	11	
	班長						3	1	5	1		4	14	
	団員		5	4	6	7	8	9	4	3		2	48	
	計		5	4	6	7	12	17	10	7		13	81	
中頓別消防団	団長									1			1	41.7
	副団長								1				1	
	分団長							1					1	
	副分団長								1		1		2	
	部長						1	1					2	
	班長					1	1	1	2				5	
	団員			7	3	11	5	5	2			2	35	
	計			7	3	12	7	8	6	1		3	47	
総数	団長									1	2		3	44.0
	副団長								1	1	3		5	
	分団長							3	3	1	6		13	
	副分団長							5	5	1	3		14	
	部長						3	8	11	3	7		32	
	班長					4	12	16	13	4	5		54	
	団員		16	30	39	29	29	27	11	6	5		192	
	計		16	30	39	33	44	59	44	17	31		313	

団員階級別職業

(令和6年4月1日現在)

団名		職業	公務員			日本郵政グループ	その他	計
			国家公務員	地方公務員	特殊法人等公務員に準ずる職員			
枝幸消防団	団長						1	1
	副団長						3	3
	分団長						9	9
	副分団長						9	9
	部長			1			18	19
	班長			3	2		30	35
	団員			4	5		100	109
	計			8	7		170	185
浜頓別消防団	団長						1	1
	副団長						1	1
	分団長						3	3
	副分団長				1		2	3
	部長						11	11
	班長			1			13	14
	団員			3	1		44	48
	計			4	2		75	81
中頓別消防団	団長						1	1
	副団長						1	1
	分団長						1	1
	副分団長						2	2
	部長						2	2
	班長				1		4	5
	団員			9	4	1	21	35
	計			9	5	1	32	47
総数	団長						3	3
	副団長						5	5
	分団長						13	13
	副分団長				1		13	14
	部長			1			31	32
	班長			4	3		47	54
	団員			16	10	1	165	192
	計			21	14	1	277	313

所属別通信施設数

(令和6年4月1日現在)

種 別	所 属 別		本 部	枝 幸		浜 頓 別	中 頓 別	計
				消 防 署	分 署			
無	基 地 局			1	1	1	1	4
	固 定 局					8		8
	遠隔サイレン	親 局				1		1
	吹鳴装置	子 局				7		7
線	陸上移動局 (車載用)		1	8	4	6	5	24
	陸上移動局 (携帯用)		1	6	3	5	4	19
	署活系携帯無線機		3	49	16	16	15	99
	I P 無 線 機					8		8
局	火災専用電話			8		2	3	13
	火災問い合わせ電話			1				1
	一般加入電話		2	2	2	4	3	13

施設設置状況

(令和6年4月1日現在)

所属	名称	所在地	構造等	延べ面積㎡	建築年月
本部	消防本部(枝幸消防署庁舎内)	枝幸町新港町908番地4	鉄筋コンクリート 4階建	(130.63)	平成28年2月
枝 幸 消 防 署	枝幸消防署庁舎	枝幸町新港町908番地4	鉄筋コンクリート 4階建	2,504.11	平成28年2月
	コミュニティ消防センター (枝幸消防署庁舎内)			(161.87)	
	枝幸消防署副塔	枝幸町新港町908番地4	鉄筋コンクリート 3階建	96.30	平成28年2月
	消防団第一分団問牧班詰所	枝幸町問牧	木造防火サイディング一部 モルタル造 平屋建	51.03	昭和58年12月
	消防団第二分団詰所	枝幸町乙忠部	木造モルタル造 平屋建	73.71	昭和62年10月
	消防団第三分団詰所	枝幸町徳志別	木造防火サイディング造 平屋建	73.71	平成29年12月
	消防団第三分団格納庫	枝幸町徳志別	鉄板造 平屋建	16.05	平成29年12月
	消防団第三分団岡島班詰所	枝幸町岡島	木造モルタル造 平屋建	51.03	昭和56年6月
	消防団第四分団詰所	枝幸町山臼	木造防火サイディング造 平屋建	73.71	平成6年9月
	消防団第五分団詰所	枝幸町目梨泊	木造防火サイディング一部 モルタル造 平屋建	68.04	昭和60年7月
	消防団第六分団詰所	枝幸町音標	木造防火サイディング造 平屋建	110.16	平成10年10月
	消防団第七分団詰所	枝幸町風烈布	木造モルタル造 平屋建	68.04	昭和55年11月
	歌登分署消防庁舎	枝幸町歌登西町	鉄筋コンクリート造 2階建	1,265.59	平成8年6月
	コミュニティ消防センター			(315.38)	
消防団歌登第二分団格納庫	枝幸町歌登志美宇丹	木造 平屋建	89.43	平成14年1月	
浜 頓 別 支 署	浜頓別支署消防庁舎	浜頓別町南3条3丁目	鉄筋コンクリート造 2階建	696.50	平成5年11月
	コミュニティ消防センター (消防団本部)			236.77	
	消防団第二分団詰所 コミュニティ消防センター	浜頓別町字下頓別	木造防火サイディング造 平屋建	132.20	昭和63年11月
	消防団第三分団詰所	浜頓別町字頓別	セラミックブロック造一部 鉄筋コンクリート造 平屋建	153.08	昭和60年12月
	浜頓別支署簡易車庫	浜頓別町南3条3丁目	プレハブ造 平屋建	25.92	平成3年11月
中 頓 別 支 署	中頓別支署消防庁舎	中頓別町字中頓別	鉄筋コンクリート造 平屋建	800.70	平成14年12月
	消防団第一分団小頓別詰所	中頓別町字小頓別	木造防火サイディング造 平屋建	110.97	平成3年12月

消防自動車等配置状況

(令和6年4月1日現在)

所 属	消防自動車等の種類	名称	小型動力ポンプ	登録番号	購入年月日	無線呼出名称	備 考
消 防 本 部	広報車			旭川 800 さ 119	平成11年 6月	南宗指揮 1	広報装置・4WD
	公用車			旭川 300 ふ 2010	令和 2年 6月		
小 計	2台						
枝 幸 消 防 署	指揮車			旭川 800 さ 5029	平成18年 3月	枝幸指揮 1	広報装置・4WD
	高規格救急自動車			旭川 800 さ 7038	平成22年12月	枝幸救急 1	4WD
	高規格救急自動車			旭川 800 さ 1605	平成12年11月	枝幸携帯 5	4WD・4WS
	高規格救急自動車			旭川 831 な 119	平成16年12月	歌登救急 2	4WD・4WS
	高規格救急自動車			旭川 800 な 1846	令和6年3月	枝幸救急 2	4WD
	救助工作車			旭川 88 た 1638	平成 9年 9月	枝幸救助 1	4WD・投光器・ウインチ
	水槽付消防ポンプ自動車			旭川 831 も 119	平成19年 3月	枝幸タンク 1	水 型・水槽5,000L・梯子昇降装置
	水槽付消防ポンプ自動車			旭川 800 は 1329	平成22年 1月	枝幸タンク 2	水 型・水槽2,000L・災害対応特殊水槽・梯子昇降装置
	小型動力ポンプ付水槽車			旭川 830 た 901	令和 3年 3月	枝幸水槽 1	水槽10,000L・セルプラポンプ・投光器・小型P B-2級
	公用車		1	旭川 300 に 6072	平成29年 6月		5年リース後購入(賃貸期間H24.6.1~H29.5.31)
軽貨物自動車			旭川 480 う 2930	平成24年 2月		4WD	
ボート運搬用トレーラー			旭川 40 と 279	平成 7年 5月			
小 計	12台		1台				
(枝幸消防署) 歌 登 分 署	広報車			旭川 88 そ 4692	平成 9年 8月	歌登支援 1	広報装置・4WD
	高規格救急自動車			旭川 830 さ 993	平成24年 2月	歌登救急 1	4WD
	水槽付消防ポンプ自動車			旭川 88 た 1699	平成 9年12月	歌登タンク 1	水 型・水槽 5,500L・薬液100L・ウインチ・投光器・梯子昇降装置
	小型動力ポンプ付水槽車		1	旭川 88 た 593	平成 3年 3月	歌登水槽 1	水槽10,000L・投光器・小型P B-2級
	小型貨物自動車			旭川 45 つ 3554	平成10年 6月		
小 計	5台		1台				
枝 幸 消 防 団	第1分団(枝幸)	消防ポンプ自動車	1	旭川 88 そ 3564	平成 7年12月		CD- 型・小型P B-3級
	第1分団(枝幸)	消防ポンプ自動車		旭川 800 さ 3125	平成14年11月		CD- 型(無給油真空ポンプ)・4WD
	第1分団(問牧)	小型動力ポンプ付積載車	1	旭川 800 さ 436	平成11年10月		4WD・小型P B-3級
	第2分団(乙忠部)	小型動力ポンプ付積載車	1	旭川 800 さ 8068	平成25年11月		4WD・小型P B-3級
	第3分団(徳志別)	小型動力ポンプ付積載車	1	旭川 800 さ 7725	平成24年12月		4WD・小型P B-3級
	第3分団(岡島)	小型動力ポンプ付積載車	1	旭川 88 そ 3493	平成 7年11月		4WD・小型P B-3級
	第4分団(山白)	小型動力ポンプ付積載車	1	旭川 800 さ 1525	平成12年10月		4WD・小型P B-3級
	第5分団(自梨泊)	小型動力ポンプ付積載車	1	旭川 800 さ 1526	平成12年10月		4WD・小型P B-3級
	第6分団(音標)	小型動力ポンプ付積載車	1	旭川 88 そ 1750	平成 4年11月		4WD・小型P B-2級
	第6分団(音標)	消防ポンプ自動車		旭川 800 さ 2346	平成13年10月		CD- 型(無給油真空ポンプ)・4WD
	第7分団(風烈布)	小型動力ポンプ付積載車	1	旭川 800 さ 9506	平成29年11月		4WD・小型P B-3級
	歌登第1分団(歌登)	消防ポンプ自動車	1	旭川 800 さ 5821	平成19年11月		CD- 型(無給油真空ポンプ)・4WD・小型P B-3級
	歌登第1分団(歌登)	消防ポンプ自動車		旭川 800 さ 7001	平成22年11月		CD- 型(無給油真空ポンプ)・4WD
	歌登第1分団(歌登)	小型動力ポンプ付積載車	1	旭川 88 そ 2608	平成 6年 7月		4WD・小型P B-2級
歌登第2分団(志美宇丹)	小型動力ポンプ付積載車	2	旭川 800 さ 4824	平成17年10月		4WD・小型P B-3級×2台	
小 計	15台		13台				
浜 頓 別 支 署	指揮車			旭川 800 さ 9627	平成30年 3月	浜頓指揮 1	広報装置・4WD
	高規格救急自動車			旭川 831 ほ 119	平成17年12月	浜頓救急 1	4WD・4WS
	高規格救急自動車			旭川 830 す 992	平成30年11月	浜頓救急 2	4WD
	救助工作車	多目的災害出動車		旭川 800 は 1689	平成26年 3月	浜頓救助 1	型・4WD・ウインチ・クレーン・PTO発電機・LED投光器
	水槽付消防ポンプ自動車	昇龍		旭川 88 た 1680	平成 9年11月	浜頓タンク 1	水 型・水槽6,000L
	小型動力ポンプ付水槽車	水槽車	1	旭川 800 は 1031	平成19年 2月	浜頓水槽 1	水槽10,000L・小型P B-2級
	公用車			旭川 500 め 1025	令和 6年 3月		
	ボート運搬用トレーラー			旭川 480 を 372	平成21年 7月		組立
小 計	8台		1台				
浜 頓 別 消 防 団	第1分団(浜頓別)	小型動力ポンプ付積載車	浜龍	1	旭川 88 そ 4015	平成 8年 8月	4WD・小型P B-2級
	第1分団(浜頓別)	消防ポンプ自動車	鎮龍		旭川 800 さ 7063	平成23年 2月	CD- 型・4WD
	第2分団(下頓別)	小型動力ポンプ付積載車	姫龍	1	旭川 800 す 285	令和 2年 2月	4WD・小型P B-2級
	第3分団(頓別)	小型動力ポンプ付積載車	頓龍	1	旭川 800 す 670	令和 2年12月	4WD・小型P B-2級
	第3分団(頓別)	消防ポンプ自動車	飛龍		旭川 800 さ 6485	平成21年 9月	CD- 型(無給油真空ポンプ)・4WD
小 計	5台		3台				
中 頓 別 支 署	指揮車			旭川 800 す 731	令和 3年 2月	中頓指揮 1	広報装置・4WD
	高規格救急自動車			旭川 831 め 119	平成19年 1月	中頓救急 1	4WD
	高規格救急自動車			旭川 830 そ 2119	平成30年12月	中頓救急 2	4WD
	水槽付消防ポンプ自動車	天龍		旭川 800 は 1681	平成26年 3月	中頓タンク 1	水 型・水槽3,000L・LED投光器・梯子昇降装置・ウインチ・CAFS
	小型動力ポンプ付水槽車	掬水	1	旭川 800 は 2039	平成29年 3月	中頓水槽 1	水槽10,000L・小型P B-2級・LED投光器
公用車			旭川 300 ふ 7041	平成26年10月		4WD	
小 計	6台		1台				
中 頓 別 消 防 団	第1分団(中頓別)	消防ポンプ自動車	飛龍		旭川 88 そ 4780	平成 9年10月	CD- 型(無給油真空ポンプ)・4WD
	第1分団(中頓別)	小型動力ポンプ付積載車	知駒	1	旭川 800 す 245	令和 1年12月	4WD・小型P B-2級
	第1分団(敏音知)	小型動力ポンプ付積載車	水龍	1	旭川 88 そ 4110	平成 8年 9月	4WD・小型P B-3級
	第1分団(小頓別)	小型動力ポンプ付積載車	翔龍	1	旭川 88 そ 3380	平成 7年 9月	4WD・小型P B-3級
小 計	4台		3台				

指揮車	3台	小型動力ポンプ付水槽車	4台	高規格救急自動車	9台
救助工作車	2台	小型動力ポンプ付積載車	16台	ボート運搬用トレーラー	2台
水槽付消防ポンプ自動車	5台	小型貨物自動車	1台		
消防ポンプ自動車	8台	軽貨物自動車	1台	車両合計	57台
広報車	2台	公用車	4台	小型動力ポンプ	23台

消防ポンプ自動車等現有状況

(令和6年4月1日現在)

区 分		基準口数	現有台数				現有口数	充足率%	その他		基準外の台数		
			水ポンプ付車	普通ポンプ通車	小型ポンプ力	小計			救助工作車	小型大型水ポンプ付車	水ポンプ付車	普通ポンプ通車	小型ポンプ力
枝幸町	枝 幸	8	2	2		4	8	100.0	1	1			1
	目 梨 泊	1			1	1	1	100.0					
	問 牧	1			1	1	1	100.0					
	岡 島	1			1	1	1	100.0					
	徳 志 別	1			1	1	1	100.0					
	山 白	1			1	1	1	100.0					
	乙 忠 部	1			1	1	1	100.0					
	風 烈 布	1			1	1	1	100.0					
	音 標	2		1		1	2	100.0					1
	歌 登	8	1	2	2	5	8	100.0		1			1
	志美宇丹	2			2	2	2	100.0					
	小 計	27	3	5	11	19	27	100.0	1	2			3
浜頓別町	浜 頓 別	5	1	1	1	3	5	100.0	1	1			
	下 頓 別	1			1	1	1	100.0					
	頓 別	3		1	1	2	3	100.0					
	小 計	9	1	2	3	6	9	100.0	1	1			
中頓別町	中 頓 別	5	1	1	1	3	5	100.0		1			
	敏 音 知	1			1	1	1	100.0					
	小 頓 別	1			1	1	1	100.0					
	小 計	7	1	1	3	5	7	100.0		1			
合 計		43	5	8	17	30	43	100.0	2	4			3

消防用機（器）材保有状況

（令和6年4月1日現在）

種 類	所 属 別	消防本部	枝幸消防署	浜頓別支署	中頓別支署	計
ホース			772	331	237	1,340
発電機		1	20	8	10	39
携帯拡声器			8	4	2	14
梯子（カギ付）			2	3	1	6
二連梯子			18	9	7	34
三連梯子			4	2	2	8
耐熱服			4	1		5
化学防護服			3	3		6
救助幕			2			2
空気呼吸器			28	16	11	55
特殊管槍			6	2	8	16
エア－ホ－ムノズル（薬劑管槍）			9	2	1	12
化学消火劑（L）			950	260	100	1,310
防火水のう				24		24
ホースブリッジ			21	7	8	36
可搬式消防ポンプ（林野火災用）			2	1		3
水のう付手動ポンプ（林野火災用）			46		5	51
組立水槽（林野火災用）			6	2	2	10
送排風機			4	2		6
救助鋏			4	1		5
ラムシリンダー（2段式）			1	1		2
レシプロソー			1	2	1	4
ディスク・グラインダー			2	1		3
チルホール（救助用）			2	2	1	5
エア－ソー			2	1	1	4
携帯用コンクリート破壊器具			1	1	1	3
エンジンカッター			4	2	1	7
チェーンソー			2	2	1	5
レスキューカッター（油圧救助器具）			2	2	2	6
エンジンポンプ（油圧救助器具）			3		1	4
手動ポンプ（油圧救助器具）			2			2
油圧パワー（油圧救助器具）			2			2
スプレッター（油圧救助器具）			2	2	2	6
ペダルカッター（油圧救助器具）			2			2
ウォーターチャージャー			2	1		3
ガス測定器			3	3	1	7
ガス溶接機			1			1
エア－コンプレッサー			2	1		3
空気ボンベ充填機			2	1	1	4
救助ボート			1	1	1	3
船外機			1	1		2
ジャッキ			4	6	1	11
スモークマシン			1	1	1	3
煙体験テント		1		1		2
高度救命処置シミュレーター		1	2	1	1	5
蘇生訓練マネキン 成人		6	5	3		14
蘇生訓練マネキン 小児			6	1		7
蘇生訓練マネキン 乳幼児		1	8			9
AEDトレーナー		3	5	6	1	15
エア－テント		2				2
バルーン投光機		1			1	2
反射式ポータブル灯油ストーブ		2				2
熱画像直視装置			1	1	1	3

消防水利現有状況

(令和6年4月1日現在)

区分 地区別		消 防 水 利				充足率 %	不足数	基 準 外			
		基準数	現 有 数					消 火 栓	防 火 水 槽	そ の 他	
			消 火 栓	防 火 水 槽	消 防 井 戸						現 有 数
枝 幸		136	100	12		112	82.4	24		1	
目 梨 泊		6	5	2		7	116.7				
問 牧		9	2	2		4	44.4	5			
岡 島		6		5		5	83.3	1		1	
徳 志 別		7	2	1		3	42.9	4		1	
山 白		13	3	5		8	61.5	5		1	
乙 忠 部		5	4	1		5	100.0			1	
風 烈 布		4	3	1		4	100.0				
音 標		6	6	2		8	133.3				
歌 登		57	49	12		61	107.0			1	
中 央		3	2	1		3	100.0				
本 幌 別		2		3		3	150.0				
志美宇丹		4	2	3		5	125.0				
その他の地域	枝幸地区		1	4		5	-				
	歌登地区		2	1		3	-				
枝幸町 計		258	181	55		236	91.5	39		6	
浜 頓 別		63	56	6		62	98.4	1		1	
下 頓 別		7	8	2		10	142.9			3	
頓 別		8	13			13	162.5				
その他の地域							-		15	1	
浜頓別町 計		78	77	8		85	109.0	1	15	5	
中 頓 別		31	47	11		58	187.1		6		1
敏 音 知		7	2			2	28.6	5			3
小 頓 別		8	5	4		9	112.5				
その他の地域			2			2	-				
中頓別町 計		46	56	15		71	154.3	5	6		4
合 計		382	314	78		392	102.6	45	21	11	4

予 防 行 政

署・支署別 建築物確認同意・通知処理状況（その2）

（令和6年3月31日現在）

月別 署・支署別	4月	5月	6月	7月	8月	9月	10月	11月	12月	1月	2月	3月	合計	消防署・支署別			建築面積
	枝幸消防署		浜頓別支署		中頓別支署												
工事別	新築	9	9	8	4	2	4	1	2	1	2	5	47	27	15	5	9,605.44
	増築			1			1		1			1	4	3	1		639.76
	改築																
	その他																
合計	9	9	9	4		2	5	1	3	1	2	6	51	30	16	5	10,245.20

月別 署・支署別	4月	5月	6月	7月	8月	9月	10月	11月	12月	1月	2月	3月	合計	消防署・支署別			建築面積
	枝幸消防署		浜頓別支署		中頓別支署												
構造別	耐火			2			1						3		1	2	2,935.59
	準耐火																
	防火	5	4	4	2		3		1		2	2	23	23			2,746.69
	その他	4	5	3	2		2	1	1	2	1	4	4	25	7	15	3
合計	9	9	9	4		2	5	1	3	1	2	6	51	30	16	5	10,245.20

署・支署別 指定防火対象物数及び査察実施状況

(令和5年12月31日現在)

項	別用途	区分 消防署・支署	甲種 防火対象物				乙種 防火対象物				その他の 防火対象物				合計	査察実施回数			合計
			枝幸消防署	浜頓別支署	中頓別支署	計	枝幸消防署	浜頓別支署	中頓別支署	計	枝幸消防署	浜頓別支署	中頓別支署	計		枝幸消防署	浜頓別支署	中頓別支署	
			1	イ劇場等															
	ロ公会堂等	11	3	2	16	3	1		4	5	5		10	30	22	9	2	33	
2	イキャバレー等																		
	ロ遊技場等	3	2		5								5	5	3	2		5	
	ハ風俗営業等																		
	ニカラオケボックス等																		
3	イ待合											2	2	2			2	2	
	ロ飲食店	4			4	5	2	1	8	9	2	3	14	26	18	5	4	27	
4	百貨店・店舗等	11	5	1	17	1	2	1	4	5		2	7	28	17	7	4	28	
5	イホテル等	3	4	3	10					4	6	7	17	27	7	10	10	27	
	ロ共同住宅等									200	48	49	297	297	113	16	15	144	
6	イ病院等	1	1	1	3					1		1	2	5	3	1	3	7	
	ロ老人ホーム等 (要介護)	1	3	3	7									7	1	3	4	8	
	ハ老人ホーム等 (要介護を除く)	4	1	4	9					6		1	7	16	8	1	5	14	
	ニ幼稚園等																		
7	学校等	8	3	2	13	1			1	9		1	10	24			3	3	
8	図書館等	1	1		2		1		1					3					
9	イ蒸気浴場等																		
	ロ公衆浴場等						1		1			1	1	2					
10	停車場等											1	1	1			1	1	
11	神社等	9	4		13					3	2	5	10	23		1	5	6	
12	イ工場等	1			1					66	10	12	88	89		1	4	5	
	ロ映画スタジオ等																		
13	イ駐車場等									19	4	8	31	31			8	8	
	ロ格納庫等																		
14	倉庫等									60	11	20	91	91		3		3	
15	事務所等	14	8	1	23	1	1	1	3	56	17	40	113	139		6	1	7	
16	イ特定複合建物等	8	4	1	13	1	4	1	6	18	5	12	35	54	29	11	14	54	
	ロその他の複合建物	1	1	1	3					11	7	4	22	25					
合計			80	40	19	139	12	12	4	28	472	117	169	758	925	221	76	85	382

署・支署別 法令・条例に基づく各種届出処理状況

(令和6年3月31日現在)

届出内容		署・支署別			
		枝幸消防署	浜頓別支署	中頓別支署	計
法令関係	防火管理者選任(解任)届出	19	9	5	33
	消防計画作成(変更)届出	18	12	11	41
	消防用設備等着工届	5	4		9
	消防用設備等設置届	22	8	2	32
	消防用設備等点検結果報告書届	341	145	68	554
	圧縮アセチレンガス等の貯蔵又は取扱いの開始(廃止)届			1	1
	小計	405	178	87	670
条例関係	防火対象物使用開始届	16		5	21
	煙火打ち上げ届出	12	4	3	19
	火災とまぎらわしい煙又は火災を発生おそれのある行為の届出	9	1	12	22
	道路工事届出	9	7	1	17
	水道断水届出				
	催物開催届出	8		1	9
	変電・発電・蓄電池等設備設置届出	11	1	1	13
	液体燃料燃焼機器の分解掃除及び整備業届				
	炉・暖房設備・温風暖房機・ボイラー給湯湯沸設備等設置届出	2	3		5
	煙突取付掃除業届出				
	集合煙突漏煙検査申請				
	集合煙突漏煙検査証明				
	り災証明願	3			3
	少量危険物・指定可燃物の貯蔵取扱届出(廃止届出)	14	2	3	19
その他の届出	12	5		17	
小計	96	23	26	145	
合計	501	201	113	815	

危険物製造所等町別設置状況及び査察実施状況

(令和5年12月31日現在)

施設名	町別	施設数			計	査察実施回数			計
		枝幸	浜頓別	中頓別		枝幸	浜頓別	中頓別	
貯蔵所	屋内貯蔵所	1	1	1	3	1	1	1	3
	屋外タンク貯蔵所	5	6	1	12	5	6	1	12
	屋内タンク貯蔵所								
	地下タンク貯蔵所	38	19	10	67	38	20	10	68
	移動タンク貯蔵所	28	15	6	49	25	14	6	45
	屋外貯蔵所								
	小計	72	41	18	131	69	41	18	128
取扱所	給油取扱所	12	9	3	24	12	9	3	24
	一般取扱所	12	6	2	20	12	6	2	20
	小計	24	15	5	44	24	15	5	44
合計		96	56	23	175	93	56	23	172

L P ガス施設町別設置状況

(令和5年12月31日現在)

施設名	町別	枝幸	浜頓別	中頓別	計	備考
販売所		7	3	2	12	
充填所		1	1		2	
計		8	4	2	14	

危険物業務処理状況

(令和6年3月31日現在)

申請・届出内容	町 別			計
	枝 幸 町	浜 頓 別 町	中 頓 別 町	
危険物設置許可申請	1	1		2
危険物変更許可申請	2	1		3
うち常置場所の変更 他許可行政庁からの転入	1			1
危険物完成許可申請	3	2		5
危険物仮使用 仮貯蔵承認申請		1		1
危険物保安監督者 選任(解任)届	4	1		5
危険物施設譲渡引渡届出	1			1
種類・数量変更届				
危険物施設廃止届出	3	3		6
予防規程制定(変更)認可	1			1
条例によるその他の届出	25	6	2	33
合 計	40	15	2	57

民間防火団体調べ

(令和6年4月1日現在)

幼年消防クラブ

名 称	設 立 年 月 日	会 員 数
枝幸町幼年消防クラブ(以下内訳)		156名
枝幸町認定こども園 (旧枝幸保育所)	昭和60年 6月 1日	125名
音標保育所	昭和60年 6月 1日	20名
歌登保育所	昭和61年 5月21日	11名
中頓別町立認定こども園幼児消防ク ラブ	平成14年 4月 5日	22名

南宗谷危険物安全協会

名 称	設 立 年 月 日	事 業 所 数
南宗谷危険物安全協会	昭和61年 6月23日	45事業所

火災概況

町別火災発生状況

(令和5年12月31日現在)

火災種別等		町 別			令和5年 計(A)	令和4年 計(B)	増減 (A)-(B)
		枝幸町	浜頓別町	中頓別町			
火 災 件 数	建 物 火 災	3	1	1	5	6	1
	林 野 火 災						
	車 両 火 災		1		1	3	2
	船 舶 火 災						
	航 空 機 火 災						
	そ の 他 の 火 災	1			1	2	1
	計	4	2	1	7	11	4
焼 損 面 積	建 物	床面積 (㎡)				455	454.94
		表面積 (㎡)	9.37		0.04	9.41	9.41
	林 野 (a)						
	車 両 (台)		1		1	3	2
	船 舶 (隻)						
	航空機 (機)						
	損 害 額	建 物 (千円)	7,191	17		7,208	21,768
林 野 (千円)							
車 両 (千円)			5,796		5,796	2,473	3,323
船 舶 (千円)							
航空機 (千円)							
そ の 他 (千円)		100			100	61	39
計		7,291	5,813		13,104	24,302	11,198
焼 損 棟 数	全 焼 (棟)					4	4
	半 焼 (棟)						
	部 分 焼 (棟)	1			1		1
	ぼ や (棟)	2	1	1	4	2	2
り	災 世 帯 数					3	3
り	災 人 員					5	5
死 傷 者 数	負 傷 者 (人)						
	死 者 (人)						

月別火災発生状況

(令和5年12月31日現在)

区分 月別	火災件数							焼損棟数	焼損面積			損害 見積額 (千円)	り災世帯数	り災人員	死傷者	
	建物	林野	車両	船舶	航空機	その他	計		建物		林野 ^a					
									床面積 ^{m²}	表面積 ^{m²}					死者	負傷者
1月																
2月	1						1		9.36		5					
3月																
4月																
5月	1						1				7,150					
6月																
7月			1				1				5,796					
8月																
9月	2					1	3		0.01		153					
10月																
11月	1						1		0.04		0					
12月																
計	5		1			1	7		9.41		13,104					

曜日別火災発生状況

(令和5年12月31日現在)

区分 曜日別	火災件数							焼損棟数	焼損面積			損害 見積額 (千円)	り災世帯数	り災人員	死傷者	
	建物	林野	車両	船舶	航空機	その他	計		建物		林野 ^a					
									床面積 ^{m²}	表面積 ^{m²}					死者	負傷者
日曜日																
月曜日																
火曜日	1						1		9.36		5					
水曜日	1						1				17					
木曜日																
金曜日	2		1			1	4		0.05		5,932					
土曜日	1						1				7,150					
計	5		1			1	7		9.41		13,104					

時間別火災発生状況

(令和5年12月31日現在)

区分 時刻別	火災件数							焼損棟数	焼損面積			損害見積額 (千円)	以災世帯数	以災人員	死傷者		
	建物	林野	車両	船舶	航空機	その他	計		建物		林野 a						
									床面積 m ²	表面積 m ²					死者	負傷者	
0時～4時																	
4時～8時																	
8時～12時	1						1		0.04								
12時～16時	3						3		9.37		7,155						
16時～20時			1				1	2			5,932						
20時～24時	1						1				17						
不明																	
計	5		1				1	7	9.41		13,104						

用途別火災発生状況

(令和5年12月31日現在)

区分 用途別	火災件数							焼損棟数	焼損面積			損害見積額 (千円)	以災世帯数	以災人員	死傷者		
	建物	林野	車両	船舶	航空機	その他	計		建物		林野 a						
									床面積 m ²	表面積 m ²					死者	負傷者	
専用住宅																	
共同住宅																	
事務所																	
倉庫	1						1				17						
車両			1				1				5,796						
養畜舎	1						1		9.36		5						
林野																	
その他	3						1	4	0.05		7,286						
計	5		1				1	7	9.41		13,104						

原因別火災発生状況

(令和5年12月31日現在)

区分 原因別	火災件数							焼損棟数	焼損面積			損害見積額 (千円)	り災世帯数	り災人員	死傷者	
	建物	林野	車両	船舶	航空機	その他	計		建物		林野 ^a				死者	負傷者
									床面積 ^{m²}	表面積 ^{m²}						
たばこ																
こんろ																
かまど																
風呂かまど																
炉																
焼却炉																
ストーブ																
こたつ																
ボイラー																
煙突・煙道	1						1		0.04		0					
排気管																
電気機器	1						1		9.36		5					
電気装置	1						1		0.01		36					
電灯・電話等の配線																
内燃機関			1				1				5,796					
配線器具																
火あそび																
マッチライター																
たき火																
溶接機																
切断機																
灯火																
衝突の火花																
取灰																
火入れ																
放火																
放火の疑い																
その他	1					1	2				117					
不調査中	1						1				7,150					
計	5	0	1	0	0	1	7	0	0.00	9.41	0	13,104	0	0	0	0

過去5年の火災発生状況

(令和5年12月31日現在)

火災種別等		年 別					
		令和元年	令和 2年	令和 3年	令和 4年	令和 5年	
火災件数	建物火災	6	3	5	6	5	
	林野火災	2					
	車両火災	3			3	1	
	船舶火災						
	航空機火災						
	その他の火災	1	2		2	1	
	計	12	5	5	11	7	
焼損面積	建物	床面積 (㎡)	654.77	231.66	5,243.89	454.94	
		表面積 (㎡)	4.65	1.62	38.75		9.41
	林野 (a)	14.48					
	車両 (台)	3		1	3	1	
	船舶 (隻)						
	航空機 (機)						
	計						
損害額	建物 (千円)	20,899	941	389,453	21,768	7,208	
	林野 (千円)						
	車両 (千円)	764		8	2,473	5,796	
	船舶 (千円)						
	航空機 (千円)						
	その他 (千円)				61	100	
	計	21,663	941	389,461	24,302	13,104	
焼損棟数	全焼 (棟)	4	1	3	4		
	半焼 (棟)	1					
	部分焼 (棟)	1	3	1		1	
	ぼや (棟)	1		2	2	4	
イ	災世帯数	5	1	1	3		
イ	災人員	11	2	2	5		
死傷者数	負傷者 (人)	1	1				
	死者 (人)	1					

救急業務

月別救急出動状況

(令和5年12月31日現在)

種別		月別												合計	前年計		
		1	2	3	4	5	6	7	8	9	10	11	12				
火災	出動件数																
	不搬送件数																
	搬送人員																
自然災害	出動件数																
	不搬送件数																
	搬送人員																
水難	出動件数									1			1	2	2		
	不搬送件数											1	1	1			
	搬送人員									1			1	1	2		
交通事故	出動件数	2	1	3			2	6		6	6	7	9	42	37		
	不搬送件数							1			3	2	2	8	2		
	搬送人員	3	1	4			2	5		6	3	5	7	36	41		
労働災害	出動件数	1		1		1	3	3	3	1		1	3	17	17		
	不搬送件数									1				1			
	搬送人員	1		1		1	3	3	3	1		1	3	17	17		
運動競技	出動件数	1								1		1	2	5	5		
	不搬送件数																
	搬送人員	1								1		1	2	5	5		
一般負傷	出動件数	17	6	2	7	9	8	7	9	7	6	5	10	93	83		
	不搬送件数											1	1	2			
	搬送人員	18	6	2	7	9	8	7	9	7	6	5	9	93	81		
加害	出動件数				1		1							2	1		
	不搬送件数														1		
	搬送人員				1		1							2			
自損行為	出動件数						1			1	1			3	7		
	不搬送件数						1			1	1			3	3		
	搬送人員														4		
急病	出動件数	39	22	21	22	29	24	35	39	44	35	27	61	398	335		
	不搬送件数					1		1	3		1	2	2	10	12		
	搬送人員	39	22	21	22	28	24	34	36	44	34	25	59	388	323		
転院搬送	出動件数	27	17	12	11	22	12	24	23	22	23	14	32	239	181		
	不搬送件数													4			
	搬送人員	27	17	12	11	22	12	24	23	22	23	14	32	239	177		
その他	出動件数		2	2	1	1		2	3	2		1	3	17	15		
	不搬送件数		2	2	1	1		2	3	2		1	2	16	12		
	搬送人員											1	1	1	4		
合計	出動件数	87	48	41	42	62	51	77	77	85	71	56	121	818	683		
	不搬送件数		2	2	1	2	1	4	7	3	5	5	8	40	36		
	搬送人員	89	46	40	41	60	50	73	71	82	66	51	113	782	654		
前年計	出動件数	58	44	37	35	56	59	69	64	64	56	59	82	683			
	不搬送件数	1	2	2	1	1	2	2	4	9	5	2	5	36			
	搬送人員	60	42	35	34	56	57	68	61	55	51	57	78	654			

町別搬送人員年齢・性別状況

(令和5年12月31日現在)

年齢 町別	事故 性別	火災		自然災害		水難		交通		労働災害		運動競技		一般負傷		加害		自損行為		急病		その他		計	
		男	女	男	女	男	女	男	女	男	女	男	女	男	女	男	女	男	女	男	女	男	女		
		10	枝幸								1					3	1						1		6
10 歳未 満	浜頓別													2								3		1	6
	中頓別								1					1											2
10 ～ 19	枝幸												1	2							1	4			8
	浜頓別											1									1				2
	中頓別								1												1			1	3
20 ～ 29	枝幸							1		2											1	6	3	1	14
	浜頓別																				2	1			3
	中頓別							1						1								1	1		4
30 ～ 39	枝幸							2		1				1		1					2	7	2		16
	浜頓別							1			2	1									2	1	2		9
	中頓別																				3		2		5
40 ～ 49	枝幸							1	3	3				1							3	5	3	2	21
	浜頓別							2	2	1		1		1	1	1							1	3	13
	中頓別								1															1	2
50 ～ 59	枝幸							2	1					3							12	4	7	3	32
	浜頓別							1						2	1						5	2	5	2	18
	中頓別																				1		5	1	7
60 ～ 69	枝幸							3	1	2				1	1						10	15	10	7	50
	浜頓別							1		1											2	3	1	2	10
	中頓別									1											5	4	7	2	19
70 歳 以上	枝幸					1		3	4	1	1			22	21						83	88	46	45	315
	浜頓別							1		1		1		7	11						35	29	22	17	124
	中頓別							1	1	1				4	6						25	14	12	17	81
計	枝幸					1		12	10	9	1		1	33	23	1					113	135	71	64	474
	浜頓別							6	2	3	2	4		12	13	1					47	39	31	25	185
	中頓別							3	3	2				6	6						35	19	27	22	123
合計						1		21	15	14	3	4	1	51	42	2					195	193	129	111	782
								1	36	17	5			93	2						388		240		

救急活動一覽表

(令和5年12月31日現在)

事故別 町別		救 急 事 故 種 別												ドクターヘリ	ドクターカー	防災ヘリ	
		火災	自然災害	水難	交通事故	労働災害	運動競技	一般負傷	加害	自損行為	急病	転院搬送	その他				合計
枝幸	出動件数			1	26	10	1	57	1	3	251	134	12	496	6		
	不搬送件数				6	1		1		3	3		11	25	1		
	搬送人員			1	22	10	1	56	1		248	134	1	474	5		
浜頓別	出動件数				9	5	4	24	1		91	56	3	193	3	1	
	不搬送件数				1						5		3	9			
	搬送人員				8	5	4	25	1		86	56		185	3	1	
中頓別	出動件数			1	7	2		12			56	49	2	129		1	
	不搬送件数			1	1						2		2	6		1	
	搬送人員				6	2		12			54	49		123			
合計	出動件数			2	42	17	5	93	2	3	398	239	17	818	9	2	
	不搬送件数			1	8	1		1		3	10		16	40	1	1	
	搬送人員			1	36	17	5	93	2		388	239	1	782	8	1	

曜日別出動件数・搬送人員状況

(令和5年12月31日現在)

町別		曜日別								合計
		日曜日	月曜日	火曜日	水曜日	木曜日	金曜日	土曜日		
出動件数	枝幸	60	74	74	70	86	60	72	496	
		(5)		(7)	(4)	(4)	(2)	(3)	(25)	
	浜頓別	24	26	24	33	28	34	24	193	
		(1)	(2)	(1)	(1)	(2)		(2)	(9)	
中頓別	10	25	17	24	15	18	20	129		
	(1)		(1)			(2)	(2)	(6)		
計	94	125	115	127	129	112	116	818		
	(7)	(2)	(9)	(5)	(6)	(4)	(7)	(40)		
搬送人員	枝幸	55	74	68	66	82	60	69	474	
	浜頓別	23	24	23	32	26	34	23	185	
	中頓別	9	25	16	24	15	16	18	123	
	計	87	123	107	122	123	110	110	782	

出動件数中下段()内は不搬送件数

転院搬送状況

(令和5年12月31日現在)

搬送先	町別		枝幸		浜頓別		中頓別		計		計
	男	女	男	女	男	女	男	女			
旭川市	13	7			2		15	7			22
名寄市	53	55	26	22	25	22	104	99			203
稚内市	3		3	3			6	3			9
士別市											
札幌市		1						1			1
紋別市											
中川町											
猿払村											
組合管内			2				2				2
その他	1	1					1	1			2
合計	70	64	31	25	27	22	128	111			239
	134		56		49		239				

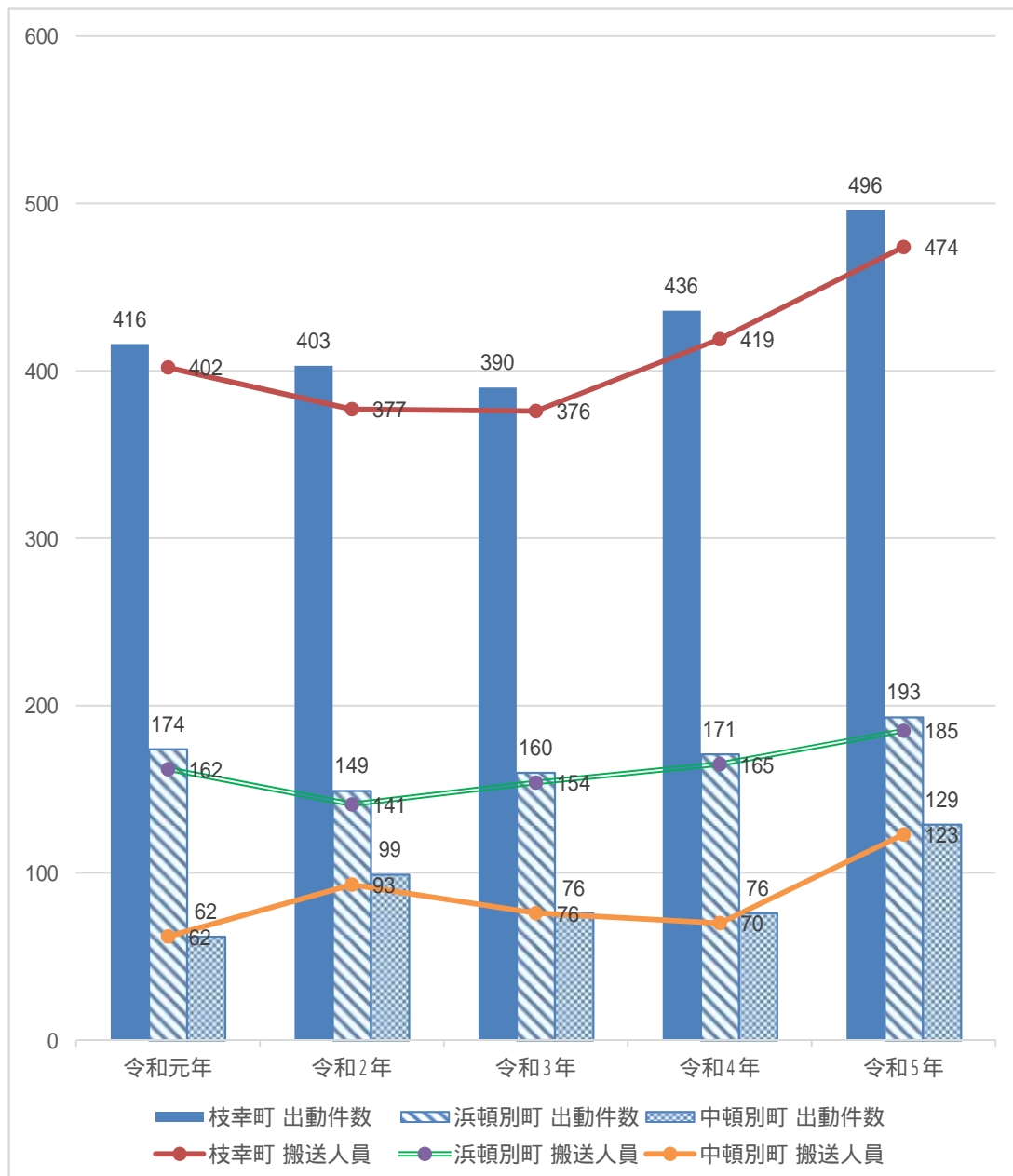
AED設置公表施設状況

(令和6年8月1日現在)

区分	町別	枝幸	浜頓別	中頓別	合計
公表施設		40	21	22	83
設置台数		40	21	22	83

町別過去5年間の救急業務の推移

年	区分	枝幸町	浜頓別町	中頓別町	合計
令和元年	出動件数	416	174	62	652
	搬送人員	402	162	62	626
令和2年	出動件数	403	149	99	651
	搬送人員	377	141	93	611
令和3年	出動件数	390	160	76	626
	搬送人員	376	154	76	606
令和4年	出動件数	436	171	76	683
	搬送人員	419	165	70	654
令和5年	出動件数	496	193	129	818
	搬送人員	474	185	123	782



警 防 業 務

火災出動状況

(令和5年12月31日現在)

種別 町別		出 動 種 別							合 計
		火 災	地 下 火 災	車 両 火 災	野 火 火 災	林 野 火 災	船 舶 火 災	危 険 物 火 災	
枝 幸	出 動 件 数	4		2					6
	出 動 隊 数	24		10					34
	出 動 人 員	61		31					92
浜 頓 別	出 動 件 数	1		2					3
	出 動 隊 数	3		5					8
	出 動 人 員	8		12					20
中 頓 別	出 動 件 数	1							1
	出 動 隊 数	3							3
	出 動 人 員	8							8
合 計	出 動 件 数	6		4					10
	出 動 隊 数	30		15					45
	出 動 人 員	77		43					120

消防団の出動を除く。

救助出動状況

(令和5年12月31日現在)

種別 町別		出 動 種 別					合 計
		救 助	交 通 救 助	水 難 救 助	山 岳 救 助	特 殊 救 急 救 助	
枝 幸	出 動 件 数	3	5	1			9
	出 動 隊 数	16	19	6			41
	出 動 人 員	61	59	24			144
浜 頓 別	出 動 件 数	1	3	1			5
	出 動 隊 数	2	15	4			21
	出 動 人 員	7	45	14			66
中 頓 別	出 動 件 数		5				5
	出 動 隊 数		11				11
	出 動 人 員		38				38
合 計	出 動 件 数	4	13	2			19
	出 動 隊 数	18	45	10			73
	出 動 人 員	68	142	38			248

消防団の出動を除く。

警戒出動状況

(令和5年12月31日現在)

種別 町別		出 動 種 別							合 計
		警 戒	緊 急 確 認	危 険 排 除	ガ ス 漏 れ 警 戒	自 然 災 害 警 戒	へ り 臨 着 場 警 戒	P A 連 携	
枝 幸	出 動 件 数		4	11		1	7		23
	出 動 隊 数		4	21		5	18		48
	出 動 人 員		12	52		17	59		140
浜 頓 別	出 動 件 数		1	6			1	6	14
	出 動 隊 数		2	12			2	13	29
	出 動 人 員		5	32			4	29	70
中 頓 別	出 動 件 数			2			2		4
	出 動 隊 数			4			3		7
	出 動 人 員			11			13		24
合 計	出 動 件 数		5	19		1	10	6	41
	出 動 隊 数		6	37		5	23	13	84
	出 動 人 員		17	95		17	76	29	234

消防団の出動を除く。

北海道広域消防相互応援協定に基づく出動状況

(令和5年12月31日現在)

種別 応援・受援別		出 動 種 別				合 計
		救 急 出 動	火 災 出 動	救 助 出 動	警 戒 出 動	
出 動 回 数	応 援	1			2	3
	受 援					
出 動 車 両 数	応 援	1			3	4
	受 援					
出 動 人 員	応 援	3			14	17
	受 援					

消防団の出動を除く。

